



基督教香港信義會
社會服務部

Evangelical Lutheran Church
Social Service – Hong Kong

懷抱積極
共籌蛻變



2009-10 年報
Annual Report

使命

實踐耶穌基督傳揚福音和服務人群的精神。

願景

以人為本、關心弱勢社群
與時並進、銳意變革創新
邁向卓越、處處顯出關懷

核心價值觀

誠信為本 群策群力
卓越效能 全人關懷
社會參與 公義仁愛

目錄

監督訓勉·部長的話	2
組織架構圖	3
社會服務部執行委員會名單	4
機構核心團隊成員名單	5
機構整體工作報告	6
幼兒服務	8
青少年服務	10
綜合服務中心	11
區域外展社會工作隊	13
學校輔導服務	14
其他青少年服務計劃	15
長者綜合服務	16
沙田及葵涌區	17
屯門區	19
康復服務	21
就業輔導及其他服務	23
就業輔導服務·恩頤居	24
社會企業服務·新來港人士樂聚軒	25
財務摘要	26
鳴謝名單	28
服務通訊地址一覽表	29

監督訓勉

「上帝是我們的避難所，是我們的力量，
是我們在患難中隨時的幫助。」

(詩篇四十六篇一節)

戴浩輝博士 監督

部長的話

紓困甘霖

周兆真博士 社會服務部部長

組織架構圖



基督教香港信義會

9.2010 修訂



社會服務部執行委員會名單 (9/2010)

執行委員會

主席： 周兆真牧師
 副主席： 鄭天賜牧師
 財務： 林桂仁先生
 委員： 賴永耀先生
 呂慶忠先生
 吳麗卿牧師
 周錦紹先生
 鄧慶森牧師
 張瑜女士
 鄧智傑先生
 總幹事： 倪江耀先生

人事及財務委員會

主席： 鄭天賜牧師
 副主席： 林桂仁先生
 委員： 周兆真牧師
 鄧慶森牧師
 鄧智傑先生
 總幹事： 倪江耀先生
 行政經理： 蔣秀琮女士
 會計經理： 黃玉華女士

義務法律顧問

陳漢標律師
 甘偉業律師
 何燕芳律師

康復服務管理委員會

顧問： 唐志德醫生
 曾繁光醫生
 主席： 賴永耀先生
 委員： 陳建成先生
 陳沃聰博士
 陸振耀教師
 李日華律師
 范德穎醫生
 馮嘉儀女士
 總幹事： 倪江耀先生
 區域督導主任： 李志雄先生
 院長： 侯炳卓先生
 陳佩珊女士
 中心主任： 梁盈慧女士

青少年服務管理委員會

顧問： 馬麗莊博士
 丁惠芳博士
 黃國輝法官
 謝詠儀醫生
 主席： 周錦紹先生
 委員： 封華貴校長
 冼杞烈校長
 黃承香牧師
 李錦棠校長
 黎玉晶博士
 總幹事： 倪江耀先生
 副總幹事： 鄭素芳女士
 區域督導主任： 陳麗群女士

長者服務管理委員會

顧問： 李兆華醫生
 陳章明教授
 錢黃碧君女士
 徐永德博士
 江永明醫生
 鍾晶晶博士
 主席： 呂慶忠先生
 委員： 劉淑嫻牧師
 周錦紹先生
 吳麗卿牧師
 李建賢博士
 總幹事： 倪江耀先生
 區域督導主任： 陳靜宜女士
 文少玲女士

恩頤居管理委員會

主席： 張瑜女士
 委員： 江永明醫生
 鄧智傑先生
 林靜茹牧師
 李永達先生
 總幹事： 倪江耀先生
 區域督導主任： 李志雄先生
 文少玲女士

機構核心團隊成員名單 (9/2010)

行政會成員



後排左起：鄭惠卿女士、何顯明先生、李志雄先生、林兆秀先生、黃翠恩女士、陳麗群女士、林錦利女士、劉燕琮女士
 前排左起：文少玲女士、黃玉華女士、蔣秀琮女士、倪江耀先生（主席）、鄭素芳女士、陳靜宜女士、張秀雲女士

服務單位主任名單

總幹事 倪江耀先生
副總幹事 鄭素芳女士
行政經理 蔣秀琮女士
會計經理 黃玉華女士
企業傳訊經理 林兆秀先生
青少年服務
屯門區青少年服務
區域督導主任 陳麗群女士
 屯門青少年綜合服務中心 黎麗珍女士
 信義尊長會 黎麗珍女士
將軍澳區青少年服務
區域督導主任 張秀雲女士
 尚德青少年綜合服務中心 鍾繼光先生
大埔及北區青少年服務
區域督導主任 何顯明先生
 太和青少年綜合服務中心 侯詩雅女士
 北區青少年綜合服務中心 周玉英女士
 北區青少年外展社會工作隊 盧寶星先生
元朗區青少年服務
區域督導主任 鄭惠卿女士
 天水圍青少年綜合服務中心 劉翀先生
 深宵外展社會工作隊 梁偉雄先生
 天水圍青少年外展社會工作隊 梁偉雄先生
 天朗中心 劉宏章先生
學校社會工作組 戴蓮梅女士
圓融綜合服務中心 竺永洪先生
 青少年自強計劃
其他青少年服務 譚筠樺女士
 長腿叔叔信箱服務 樊文韜先生
 專業培訓中心 張秀雲女士
 小學全方位輔導服務 張燕莉女士
 生命天使教育中心 李籽璇女士
 臨床心理輔導及學習支援服務
社會企業服務 許恬莉女士
 關懷舍康健用品專門店
其他服務 樊文韜先生
 南涌戶外活動中心

長者服務

沙田及葵涌區長者綜合服務
區域督導主任 陳靜宜女士
 沙田多元化老人社區服務中心 黃翠恩女士
 沙田扶輪社社區資訊科技學院 黃翠恩女士
 沙田護老坊 鄧超靈先生
 沙田及新界東（大埔及北區）
 改善家居及社區照顧服務 鄧超靈先生
 馬鞍山長者地區中心 林錦利女士
 頌安長者鄰舍中心 徐起鳴先生
 善學慈善基金關宣卿愉翠長者鄰舍中心 鄧光宇先生
 葵涌長者鄰舍中心 杜悅茹女士
屯門區長者綜合服務
區域督導主任 文少玲女士
 山景長者護理院 蘇小燕女士
 屯門西長者日間護理中心 薛馬利女士
 信義健頤會 蘇小燕女士
 屯門改善家居及社區照顧服務 梁沛旋女士
 長者病人出院家居支援計劃 黎美玲女士
恩頤居 曾愛華女士

康復服務

區域督導主任 李志雄先生
 天恩展能服務 侯炳卓先生
 葵涌地區支援中心 梁盈慧女士
 葵盛宿舍 陳佩珊女士

就業輔導服務

區域督導主任 李志雄先生
 天恩培訓及發展中心 鄭尉芳女士
 新來港人士樂聚軒 羅佩琪女士

幼兒服務

協調主任 劉燕琮女士
 頌安幼兒學校 巫水英女士
 基恩幼兒學校 盧麗芳女士
 興華幼兒學校 林秀芳女士
 靈工幼兒學校 歐玉冰女士
 靈安幼兒學校 陳潔盈女士
 天恩幼兒學校 鍾婉儀女士
 健明幼兒學校 余華珍女士

機構整體工作報告

總幹事 倪江耀先生



(一) 導言

2009 至 10 年財政年度內，社會面對急劇的政治、經濟及社會環境的變化，而經濟衰退使弱勢社群面對巨大的生活壓力，社會服務更能發揮其扶貧紓困的作用。

(二) 服務重點

- 2.1 雖然教育統籌局推行學券制，但對低收入家庭而言，制度存有不公平的地方，因此我們會聯合業界爭取檢討制度的執行情況。
- 2.2 青少年服務焦點會放在強化家庭網絡，延展鄰里互助；同時亦會致力建立青少年才藝，以話劇、舞蹈及音樂等方式幫助青少年建立自信，發展自我，突破自己。
- 2.3 青少年濫用精神科毒品情況嚴重，他們因好奇心而在社交場合吸毒的情況是需要關注的，故我們不遺餘力，推動多項防毒害的社區教育。學校輔導工作方面，本會服務 18 間中學及 8 間小學。年內，「天使護航」計劃、青少年自強計劃、長腿叔叔信箱、臨床心理輔導、專業培訓中心……等服務的成效亦非常顯著。
- 2.4 長者服務方面，位於葵涌的馮鑑社會服務大樓第三期已正式啟用，為社區人士提供優質長者院舍服務。
- 2.5 長者社區照顧服務方面，本會全方位推動及實踐社區照顧，包括獲公益金大力支持的「生命花園」、「天地男兒」及「緩痛綠洲」等計劃，年內得到豐碩成果，均獲好評。此外，新界西長者離院計劃亦得到顯著的成效。
- 2.6 康復服務方面，新成立的葵涌地區支援中心，實踐對殘疾人士的社區支援，服務開展順利。天恩展能服務及葵盛宿舍均開始關注舍友高齡化的照顧問題。

(三) 行政及財務管理

- 3.1 本會現有全職職員約 800 人，服務單位及特別計劃超過 40 個。
- 3.2 2009-10 年度總處及轄下單位，總共支出達 \$236,458,100，比去年增加 9.54%；收入主要來自社會福利署，津助撥款共 \$164,340,369，公益金津助共 \$1,939,872，總會津助共 \$617,772（詳見核數師報告）。

(四) 職員團隊

4.1 長期服務獎

2009 至 10 年度本機構頒發長期服務之職員如下：

五年服務：	李杼璇	林 柏	陳耀財	張惠茵	歐文雅
	梁寶瑜	黎詠萱	江依靜	周賢坤	袁連嬌
	姜月華	陳嘉琪	鄧小紅	黃靜欣	鄭家玲
	陳詩毅	林巧儀	鍾家傑	陳結貞	廖秋英
	黃翠恩	趙崇政	葉巧儀	陳警環	陳婉鈴
	張秀芳	楊 琳	彭小玲	梁小敏	趙德強
	鄧光宇	李嘉慧	黃麗芳	曾愛華	王錦妹
	陳幹自	黃美靈	梁沛旋	溫伊文	
十年服務：	葉仲強	鄧瑞愛	林麗君	廖玉明	劉秋娥
	黎潔珍	陳榮顯			
十五年服務：	侯炳卓	黃錦然	劉麗容	司徒鳳桃	陳佩珊
	李添蘭	林美珠	王秀嬌	劉 翀	張艷珺
	文少媚	黃鳳鳴	李玉琼	李思敏	戴蓮梅
	竺永洪				
二十年服務：	鄭鳳蘭	鄭惠卿	吳令衡	張秀娟	區彩英
	陳潔霞				
三十年服務：	鄧敏馨				
三十五年服務：	林秀芳				

4.2 優秀員工

本會去年選出鄧光宇先生（愉翠長者鄰舍中心）、吳婉儀女士（沙田多元化老人社區服務中心）、廖育芳女士（天水圍青少年綜合服務中心）、簡寶芝女士（屯門青少年綜合服務中心）、梁德輝先生（屯門青少年綜合服務中心）及古婷婷女士（山景長者護理院）為本會優秀員工。

(五) 展望

機構 2008-2011 的工作主題是「懷抱積極·共籌蛻變」(leading positive change)，去年我們以「正面團隊 人人有份」為主題，推動機構文化及價值觀。鼓勵大家堅守使命，上下一心，實踐機構願景。



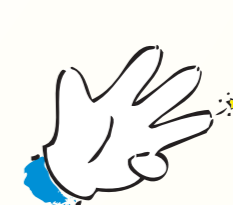
讚賞鼓勵



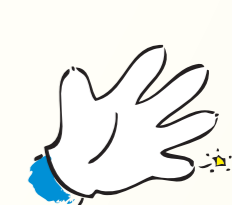
使命方向



發揮所長



承擔責任



從小做起

幼兒服務



瀚淇是個活躍好動的孩子，入學前，他把家中的東西弄至翻天覆地；入學後，他卻能專心安靜地學習，表現判若兩人。我感到學校帶給孩子歡樂之餘，也是他們成長的安樂窩。

楊瀚淇家長

每次聽到兩個兒子說關於學校的事，都令我很開心。學校有很多活動讓家長參與，讓我有機會了解學校的運作。我很喜歡這種開放和親切的校風。

姜悠真、姜悠午家長



感謝學校讓我們擔任義工，使我們深入了解父母角色的重要性。多謝校長的熱誠和積極，老師的愛心和動力，使我們更堅定我們的人生目標和方向——成為優秀的父母親！

李永恩、李永禧家長



服務簡介

本會轄下有七間幼兒學校，分佈於葵青、藍田、馬鞍山、將軍澳、港島東及西區，為二至六歲的幼兒，提供約七百個日間照顧及育服務的名額，其中包括 42 個兼收輕度弱能兒童名額。學校亦為社區上有需要的家長，提供 21 名暫托幼兒服務及 84 名延長時間服務的名額。

服務重點

1. 學前生命教育課程

各幼兒學校每年為四至六歲幼兒推行為期四個月的「學前生命教育課程」，培育孩子積極及正面的人生態度，深受家長歡迎。

2. 提升學與教的效能

本年幼兒服務共舉辦了三項員工培訓及退修活動，提升員工心靈質素及音樂活動技巧，而各校亦資助幼師進修短期音樂課程，以加強及豐富音樂活動。基恩幼兒學校由 08 學年起，連續兩年參與教育局學校支援計劃，獲安排內地專任老師每週到校視學及交流，優化音體藝綜合活動。

3. 質素評核

本年度基恩、靈安及頌安三間幼兒學校分別完成了教育局的質素保證評核，督學對學校有良好的評價。

4. 額外撥款及資助

基恩幼兒學校於本學年成立家長教師會，並獲教育局撥款 \$17,000 進行家校活動，而其他幼兒學校亦獲得合共 \$23,800 撥款，進行家長教育活動。興華幼兒學校更獲得獎券基金撥款 \$194,900，優化校園設施。

5. 爭取學券檢討

學券政策對於全日制學校及低收入家長的資助都出現不公平的情況，因此本會幼兒服務家長及員工於去年參與相關的爭取活動，包括遊行、請願等；而協調主任則擔任「學費減免上限對低收入家庭的影響」調查發佈會發言人、「學券民間檢討論壇」及「輕談淺唱學券制」研討會講者，並出席「檢討學前教育學券計劃聚焦小組」，更於《香港幼兒學報》撰文，聯同業界成功爭取政府調整學費減免上限及檢討學券政策。



音樂話劇表演



互動英語堂



一人一花計劃



非洲鼓樂班

未來展望

為加強兒童對中國文化的認識，各幼兒學校會從中國傳統故事入手，繼而進行專題研習活動，促進兒童對淵源深厚的中國文化的學習及認同。而各校將會繼續優化音樂活動，並加強家長教育工作，與家長合作一起培育兒童健康成長。

統計資料：幼兒學校全年平均使用率 (2009-10)

	天恩 幼兒學校	基恩 幼兒學校	靈工 幼兒學校	靈安 幼兒學校	興華 幼兒學校	頌安 幼兒學校	健明 幼兒學校	總計 %
教育服務	99.9	100.0	59.4	81.5	69.5	85.1	61.4	79.5
兼收服務	/	100.0	96.5	100.0	90.3	100.0	100.0	97.8
暫託服務	39.4	73.9	22.8	15.4	10.5	29.7	15.1	29.5
延展服務	30.0	105.2	77.7	128.9	50.7	9.7	2.6	57.8
畢業生人數	24	24	16	18	16	13	17	128 人

青少年服務



不經不覺，擔起生命導師的使命已達一年，回想這段時間的點滴，我慶幸可以認識一群可愛活潑的小朋友，在繁忙的工作後，每次跟小朋友聚會後都帶著難捨的心情回家，亦令我的生活更添色彩！

—— Yvonne
「愛燃起、心互暖」家庭支援計劃
—— 生命導師



為了實踐夢想，我參加了新娘化妝班，學到很多技巧，令我對化妝產生興趣，長大後亦很希望在這行發展。

—— 劉雅鈺
「觸動·築夢」種子計劃 參加者

在成長小組裡，我們蒙著眼走路，學會了信任；在歷奇活動中，我們全力爬上大樹，認識到團結就是力量。我也明白人與人之間的交往必須主動，如果兩個人都過於被動，那自己就必須選擇做主動的那個。

—— 張夢緣
學校輔導服務活動參加者

在活動中，令我學會守時，在多次雜耍表演及取得全港學界雜耍大賽冠軍後，令我增強了自信心，亦學會了團結就是力量，在小隊中，我擔任起組長的角色，令我學會怎樣管理和領導。

—— 黃浩洋
尚德香港雜耍協會成員

用手忙腳亂來形容我的義工經驗就最恰當了。學會了幾套小魔術和扭波，便膽粗粗出隊做義工，看着一張張笑臉，滿臉期待地接過我親手扭的小狗波波，我確信我的努力能帶給人歡樂和幸福！

—— 何順笑
「愛·共融」好鄰里互助計劃之魔法扭扭樂參加者



綜合服務中心

服務簡介

本會共有五間青少年綜合服務中心，分別位於屯門、天水圍、北區、大埔及將軍澳尚德。透過綜合服務手法：結合中心為本服務、外展及學校社會工作服務，為區內的青少年及其家長提供多元化服務，啟發他們身心智能的發展，跨越成長挑戰，提升家庭功能，並透過建立社區網絡，匯聚社區資源，以達致全人關懷的目標。

服務重點

本年度除發展青少年才藝培訓，藉以協助他們建立能力感及發展潛能外，亦加強家庭及鄰里網絡的建立，藉以強化青少年及其家庭的支援系統，讓青少年能健康成長。



兒童權利話劇演出 —— 《我的新年願望》



「愛童行」關愛兒童計劃



「愛·共融」好鄰里互助計劃

1. 青少年才藝培訓

以話劇、樂隊、舞蹈等才藝培育，推動青年人追尋夢想、建立自信和自我價值。太和青少年綜合服務中心創立的「壹團和戲」、「壹團兒戲」和「壹團好戲」等多個劇社，除協助參與的青少年和婦女發展才藝、提升自信及自尊感外，亦透過互動教育處境劇，推動社區人士關注社區事務及轉變。北區、尚德及屯門青少年綜合服務中心亦培訓出多隊出色的舞蹈隊及樂隊，參與的青少年更獲邀到不同場合演出，藉以建立自信及與社區聯繫。

2. 拓展商界合作，同心建設社區

為回應區內弱勢兒童及家庭的需要，多間中心積極與商業團體合作，為社區引入更多資源。屯門青少年綜合服務中心持續與中華電力有限公司、澳洲會計師公會（中國香港分會）、亞洲保險、永旺百貨（香港）有限公司合作，為區內弱勢兒童及家庭提供社區適應及支援服務。天水圍青少年綜合服務中心再次與公益企業（Community Business）合作，並與香港城市大學、香港大學和香港專業教育學院（青衣及黃克競分校）展開「展望之旅」活動，讓 62 名天水圍學生了解大專文化、企業營運模式及投身行業的要求，參與的學生均表示獲益良多。北區青少年綜合服務中心則與邦民財務有限公司及 Neo Derm 公司推行活動予綜援及低收入家庭的兒童，讓他們擴闊視野，並建立積極的人生態度。太和及北區青少年綜合服務中心與淘大公司合作的「蔚藍行動」，除為區內婦女擴闊生活空間外，也幫助她們建立支援網絡。

3. 強化家庭網絡，延展鄰里互助

尚德青少年綜合服務中心與西貢區議會合辦「愛燃起、心互暖」家庭支援計劃，為家庭支援較弱的學生提供及早介入服務，並協助這些家庭建立社區互助網絡，九成參加者表示能加強他們與社區的連繫及歸屬感。屯門青少年綜合服務中心與屯門民政事務處合作，繼續推行「愛·共融」好鄰里互助計劃，超過 300 個家庭成為「寶田大使」，參與倡導鄰里互助精神，建立健康快樂的社區。在社區投資共享基金資助下，天水圍青少年綜合服務中心開展了「舞動正能量」計劃，藉以發展「樓長/守望者」組織，鼓勵居民守望相助。

未來展望

青少年期是一個探索及發展自我的時期，因此各中心會繼續透過才藝培訓，讓青少年發揮潛能、建立正面的自我價值。我們亦會繼續強化家庭及社區鄰里互助網絡，並開拓商界資源，以支援處於弱勢家庭的青少年。

統計資料：青少年綜合服務中心（2009-10）

會員人數（截至 31.03.2010）（社署指標：每中心每年之會員人數為 1,400 人）										
	天水圍	北區	尚德	太和	屯門					
14 歲或以下	891	1,138	1,133	744	1,034					
15 歲至 24 歲	291	204	67	304	188					
25 歲或以上	163	86	89	170	3					
家長會員	130	128	245	184	370					
總數	1,475	1,556	1,534	1,402	1,595					
輔導服務										
處理個案之總數	189	213	258	305	247					
本年度個案分類										
健康問題	8	5	6	18	7					
學校 / 教育問題	40	62	106	81	70					
就業問題	2	0	6	9	6					
朋輩關係問題	11	27	55	37	30					
發展性適應問題	24	18	10	15	3					
情緒問題	29	33	14	38	26					
與性有關問題	8	5	7	5	4					
行為問題	18	10	15	35	15					
家庭問題	42	50	39	65	85					
其他	7	3	0	2	1					
總數	189	213	258	305	247					
核心服務目標達成率（社署指標：目標達成率須高於 85%）										
	96.6%	98.8%	97%	98.1%	98.2%					
每名社會工作員平均服務之人數（社署指標：每名社會工作員平均服務之人數為 45）										
	62.7	70	53.6	54.5	57.4					
核心服務節數及人次（社署指標：每名社會工作員之核心服務節數為每年 280 節，人次為 2,800）										
	天水圍	北區	尚德	太和	屯門	天水圍	北區	尚德	太和	屯門
	節數					人次				
指導及輔導服務	380	649	704	700	225	4,892	4,904	12,963	20,588	3,263
指導及輔導服務（個案面談）	1,271	1,363	1,903	2,256	1,303	1,524	1,646	2,285	2,475	1,556
支援服務	448	233	926	621	753	4,175	1,701	6,895	5,272	7,679
社群化服務	944	812	319	314	973	13,809	27,624	5,148	8,348	22,193
培養社會責任感能力發展	849	377	442	399	184	15,117	9,322	7,250	8,256	2,699
總數	3,892	3,434	4,294	4,290	3,438	39,517	45,197	34,541	44,939	37,390
平均每名社會工作員之服務節數及人次	389	343	429	390	382	3,951	4,520	3,454	4,085	4,154

青少年服務：區域外展社會工作隊

服務簡介

本會的北區及天水圍區青少年外展社會工作隊，分別為區內的高危青少年提供輔導及發展性服務，協助他們身心得以均衡發展，並發揮潛能，服務社群。

服務重點

鑑於青少年吸食危害精神毒品問題嚴峻，為了協助濫藥青少年重回正軌和加強社區的抗毒意識，北區及天水圍區兩支外展隊均以禁毒工作為年度的服務重點。承蒙禁毒處禁毒基金的贊助，我們於二零零八年十一月至二零一零年三月期間推行了一項名為「愛與夢飛翔」的大型抗毒計劃，透過「愛」與「夢」這兩個範疇協助青少年改善吸毒情況。計劃透過不同系列的活動，包括探索、體驗及回饋社區等，以及多元化的訓練活動、工作實習、家長工作、講座及邊境禁毒展覽等，提升青少年尋求改變的動機，並同時協助他們發展個人目標，邁向夢想。我們亦與北區及元朗民政事務處合辦大型抗毒計劃「飛躍北動力」和「健康社區抗毒大行動」，透過各項體育、潮藝訓練、驗身服務及師友計劃等，協助青少年擴闊視野，重建自信，從而遠離毒品。為了提升家長和老師對毒品的危機意識，北區外展隊與教育局、社會福利署合辦了「同一社區，同一關注」抗毒研討會 2010，研討會反應熱烈，近 200 位老師、家長及社工出席。另一方面，為配合區內青少年熱愛舞蹈及音樂的需要，我們舉辦了「街舞起義」、「舞界限 2009」及「天樂園」等活動讓青少年發揮潛能，強化自信，從而減少受環境的負面影響。



健康社區大行動——舞蹈訓練



站出來——街舞起義



天樂園——Share the notes 露天音樂會

未來展望

面對日益嚴重的青少年吸毒問題，我們會緊守崗位，繼續與青少年同心同行，於北區及天水圍區舉辦多項抗毒活動；我們也會與不同的政府部門，專業團體合作推動社區人士關心區內青少年的需要；更會協助他們跨越成長路上的危機及挑戰，營造更好的成長環境予青少年。

統計資料：區域外展社會工作隊

類別	服務單位	天水圍青少年外展社會工作隊	北區青少年外展社會工作隊	社署要求
1. 處理個案及潛藏個案之總數	個案（每月平均）	317	329	313
	潛藏個案（每月平均）	337	285	130
2. 成功結案數字	共計	66	64	51
3. 新認識個案	共計	346	294	242
4. 直接接觸時數	共計	9,568.90	8,996.50	7,273

青少年服務：學校輔導服務

服務簡介

本會自 1981 年開始為中學提供駐校社工服務，並於 2002 年開始為小學提供全方位輔導服務，現服務的中小學合共有 26 間。除了個案輔導服務外，駐校社工也會舉辦小組及訓練活動，以協助同學跨越成長的挑戰，處理及學習面對困難，並探索及發展個人潛能。

服務重點

1. 學校社會工作組（中學駐校服務）

本年度個案的主要性質仍以學習問題為主，而涉及精神健康、學生的家庭及情緒問題的個案亦為數不少，需社工緊密跟進及支援。活動方面，本組社工延續了上年度「網友·網誘計劃」，透過小組、入班活動、「互動 V Show 展覽」、講座及「網友解構」短片拍攝等多元化活動，更深入地加強學生提防網上交友危機，鼓勵及教導學生建立健康的友誼網絡。



校園小记者

2. 小學全方位輔導服務

除個案提供輔導外，本年度亦以多項校本活動支援學生健康成長：

- a) 「有理講」社區小记者：訓練低學習動機及行為偏差的小六學生成為校內抗毒大使，讓他們認識毒品的禍害。
- b) 「樂於承擔·自律愛己」：設獎勵計劃，訓練同學守紀盡責，能自我管理及服務他人。
- c) 「關愛校園·尊重別人」：透過軍訓小組及訓練營、守護天使設計比賽、「一人一月餅」捐贈計劃、二手物品回收行動等全校參與的活動，建立學生關愛及尊重的品德。

統計資料

中學駐校服務數量【() 為社署要求之標準】

	個案量	達至目標而結束之個案量	小組/活動聚會次數	專業諮詢次數
每位社工全年服務之平均數	89 (70)	33 (23)	57 (40)	496 (380)

學校社會工作組個案性質分佈

個案類別	個案數字	百分比 %
A · 學習問題	139	31
B · 成長適應問題	46	10
C · 情緒/精神健康問題	96	22
D · 家庭問題	74	17
E · 社會規範問題	4	1
F · 與性有關之問題	4	1
G · 朋輩相處問題	68	15
H · 其他	15	3
總數	446	100

本會現時服務之小學學校名單

僑港伍氏宗親會伍時暢紀念學校	石湖墟公立學校
博愛醫院陳國威小學	潮陽百欣小學
基督教宣道會徐澤林紀念小學	元朗朗屏邨惠州學校
基督教香港信義會紅磡信義學校	基督教香港信義會馬鞍山信義學校

小學全方位輔導服務統計 (2009 年 9 月至 2010 年 3 月)

類別	節數	人數	人次
個案	2,167	305	2,244
小組及活動			
學生	464	5,723	11,664
家長	114	632	2,367
老師	7	135	199
其他	17	431	528
成長課	251	3,362	15,846
校本輔導活動	194	3,799	24,770
諮詢服務	1,038	678	1,226
總數	4,252	15,065	58,844

本會現時服務之中學學校名單

風采中學 (教育評議會主辦)	基督教宣道會宣基中學
元朗商會中學	中華基督教會基元中學
迦密柏雨中學	伊利沙伯中學舊生會中學
基督教神召會大埔康樂中學	基督教香港信義會心誠中學
裘錦秋中學 (元朗)	香港管理專業協會羅桂祥中學
佛教沈香林紀念中學	基督教香港信義會元朗信義書院
東華三院郭一葦中學	基督教香港信義會元朗信義中學
保良局百周年李兆忠紀念中學	香港道教聯合會圓玄學院第二中學
香海正覺蓮社佛教馬錦燦紀念英文中學	香港道教聯合會圓玄學院第三中學

其他青少年服務計劃



專注力講座

1. 臨床心理輔導服務

為更有效回應「有特殊教育需要」(SEN) 的學生，本年度我們把「專業評估服務」以「駐校形式」拓展至服務學校，讓校方可更快更準確地識別有學習差異的同學，令 SEN 的學生可盡早得到適切的訓練。此外，我們更嘗試推行「融合嘉許禮」，讓曾接受服務的學生及其家長在校園內分享他們的「正面學習經驗」，使他們能經驗主流教育制下的接納及認同。未來，我們會繼續以關懷、耐心、認真和誠意，提供高質素的支援服務。

2. 生命天使教育中心

本年度的教師培訓主題是「拼發生命，重新得力」，目標是讓教師在繁重的工作中有機會反思人生的目標，並重新為自己的工作定下使命。

中心另一項服務——「天使護航」計劃，則專為十八歲或以下居於元朗天水圍區的少女提供產前產後服務，以及育兒、情緒支援，並招募社區人士擔任年輕媽媽的生命師傅，藉以協助他們擔當父母的角色，參加計劃的少女更會與社工一起到中學推行社區教育講座，透過他們自身的經驗，鼓勵中學生要珍愛自己。



生命教育活動



長腿叔叔信箱十五週年聚餐暨義工嘉許禮

3. 長腿叔叔信箱服務

去年為信箱服務成立的十五週年，我們舉辦了多項活動，包括「童心同行」步行籌款、「十五週年聚餐暨義工嘉許禮」以表揚義工的積極參與；另外亦出版了「文字輔導十五週年特刊」，與社會人士分享信箱服務十五年來的努力成果。面對未來，長腿叔叔信箱仍會以書信溝通提供文字輔導，把「真誠」送到每位有需要的少年人手上，以及加強倡導工作，讓社會人士更關注兒童的福祉。

4. 青少年自強計劃

本計劃旨在提供輔導服務予新界東（即沙田、大埔、北區及元朗）被警司警誡的青少年及其家長。本年度新開個案量是 564 位，在 697 位結案的青少年人中，超過 94% 的青少年能做到一個守法的年青人，效果令人滿意。未來一年，計劃會以促使「觀點角度·改變」，從而達致「生命色彩·展現」為服務主題，繼續為有需要的青少年提供服務。



青少年自強計劃活動



員工個人突破訓練

5. 專業培訓中心

去年，中心繼續以「提昇正向動力」為服務主題，開展了不同主題的員工職能、團隊培訓及興趣課程，同時亦與企業推展企業社會責任的服務，在企業及團體服務的網絡拓展上有顯著的成效。中心也為各中小學及專上院校提供青少年成長、領袖訓練、生涯規劃輔導等培訓。本年度的服務人數達 9,000 人，服務人次超過二萬。未來，我們會致力為全港工商企業、機構團體、政府部門、學校及社會服務單位，提供高質素的培訓服務。

6. 天朗中心

天朗中心主要服務元朗及天水圍區內濫藥的青少年。中心本年度透過演出以青年濫藥者為故事題材的原創音樂劇——「岸」，於 25 間中學的 28 場演出及 7 場社區公開演出中，向 18,000 多名學生及社區人士傳遞毒品禍害訊息。未來中心除繼續強化家庭治療及個案輔導外，亦會與不同的醫療服務機構協作，如與屯門醫院、青山醫院、香港中文大學及博愛醫院等合作，提升服務素質及介入成效。



於伊館演出音樂劇——「岸」

長者綜合服務



李姑娘接觸我之後，為我申請助聽器，使我感受到被關顧，人也較從前開朗了！李姑娘鼓勵我參與旅行、小組、聚會，並安排義工上門探訪，雖然我耳聾，但仍可從活動中增加與人溝通的機會，我十分感謝她的細心和周全的照顧。

—— 何長意

沙田及葵涌區長者綜合服務中心使用者

我自小患有長期病，需要經常出入醫院，由於病情反覆，又要面對生活及經濟困難，心情難免有點忐忑不安。但今次出院後，竟然有護士家訪慰問自己的病情，又安排非緊急救護車接送，更主動轉介職業治療師及社工跟進我的需要。計劃對我兩夫婦真的很有幫助！

—— 義珍及丈夫張先生

長者病人出院家居支援計劃參加者



我雖然只進行過兩次上門探訪的義工服務，但卻令我深切領悟到體諒與包容的重要。從被探訪的長者身上，我明白健康的重要，更學懂了不要對子女有過多的要求，要多體諒，多關懷。如今，我跟子女的關係也變得更牢固了。

—— 黎惠蘭

山景長者護理院院友黎森女兒

太太在中心工作，常愛講述長者遇到的一些趣事，聽多了，不知不覺我也學會關心他們。後來我知道中心需要一些簡單的維修，所以便自薦幫忙，每當看見使用者滿意的表情，自己內心也十分滿足。

—— 甄益順

屯門西長者日間護理中心義工



長者綜合服務：沙田及葵涌區

服務簡介

沙田及葵涌長者綜合服務共有十個服務單位，包括長者地區中心、長者鄰舍中心、長者日間護理服務、綜合家居照顧服務、改善家居照顧服務、長者資訊科技學院、長青成長坊等。團隊互相支援，致力為社區提供優質的社區照顧服務，並以創新手法，填補服務空隙。

服務重點

1. 生命花園

「生命花園」已完成三年計劃，並於 2009 年 8 月舉行「生命花園體驗之旅暨新書發布會」，吸引 200 多位業界同工出席支持。當日亦是「生命花園」3+1 書籍系列發布會，共出版了《精彩生命故事》、《創新治療全攻略》、《生命故事 DIY 增值版》及 DVD 回饋業界。我們已獲公益金撥款，在 2010-2012 年推行「生命故事——從人生回顧到人生圓滿」計劃，進一步為不同界別推廣生命故事手法。



2. 緩痛綠洲

獲公益金贊助的「緩痛綠洲」長者痛症管理計劃，剛踏入第二個服務年度。計劃提供多種模式的服務，包括「與痛同行」長者痛症管理小組及個人心理輔導等臨床服務、「緩痛天地」物理治療及針灸服務、社區教育及互助網絡支援等。同時，本會亦製作了一系列的專題單張、小冊子及 VCD，以宣傳及教育長者有效管理痛症的知識。

3. 護老天使 / 陪陪您服務計劃

本計劃主要為護老者、僱工及社區人士提供護老訓練，在四期的護老地區培訓中，至今共有 131 人完成課程，當中有 20 多名學員參與護老天使陪陪您的義工陪老服務，為有需要的長者提供心靈關顧的服務，例如：外出飲茶、散步、記憶訓練等，讓 169 人次受惠，計劃推出以來更得到長者及家人的認同和欣賞。

4. 隱蔽長者服務

目前沙田及馬鞍山區的隱蔽長者服務共有 168 個個案，服務對象普遍為性格被動、不認識社區資源、欠缺親友支援、健康欠佳、經濟有困難的長者。工作員會以街展、洗樓等方式接觸他們，再提供實物援助及情緒輔導，更會舉辦節日聚會、旅行等活動，讓隱蔽長者結交朋友，擴闊支援網絡。

5. 長者家居環境改善計劃

計劃主要為有需要的長者改善家居環境和提升家居安全。本年度，沙田兩間長者地區中心合共處理 494 個申請，其中 205 個個案需進行小型工程。改善方案包括為居於簡陋石屋的長者修建屋頂、裝置防蚊網及安裝電話等，有助他們改善生活質素。

6. 細味關懷情

本計劃得到利希慎基金贊助，讓有需要的長者享受較為便宜的午餐和晚餐，更加令部分經濟有困難及不願意接觸社區的長者享受免費膳食服務。計劃推出至今，已有 12,433 人次受惠。



左鄰右里義工隊



長青進修學生



美樂滌心靈分享會

7. 左鄰右里 —— 關愛長者在沙田

「左鄰右里 —— 關愛長者在沙田」已完成十節訓練，成功培訓了 46 位關愛天使義工，推行了 38 場社區教育活動，宣傳防止虐老、關愛長者的訊息，沙田區共有 17 間長者服務單位參與合辦，受惠長者共 3,201 人。此外，關愛天使亦安排了 259 人次的探訪活動及舉辦一些節日活動，直接關心一些被忽略及與家人關係不和的長者。

8. 音樂治療

本年度，團隊積極將音樂治療事工的服務經驗與業界分享，並出版了《美樂瀦心靈音樂治療實務手冊》，當中輯錄了多個音樂活動及實用貼士，為長者音樂治療提供本土化的工具書。同時，音樂治療體驗暨實務手冊簡介會亦已舉行了兩場，共 250 位業界同工參與。



9. 第五屆「長青進修在信義」

第五屆「長青進修在信義」成功舉辦了九個課程，畢業學生共 210 人，畢業率達 90%。2009 年 5 月，本會得到中聯辦支持成功舉辦了山東齊魯文化之旅遊學團，開拓了同學們的眼界及豐富了學習經驗。



山東遊學團

10. 新服務拓展

因應人口老化及社區的要求，團隊來年將會在恆安邨開辦長者日間護理中心及自負盈虧的長者康復服務，以填補服務的空隙。

統計資料：長者綜合服務（沙田及葵涌區）

（截至 31/3/10）

一般服務	沙田多元化老人社區服務中心	馬鞍山長者地區中心	頌安長者鄰舍中心	愉翠長者鄰舍中心	沙田護老坊	葵涌長者鄰舍中心
會員人數	2,423	2,508	1,095	911	456	1,425
義工人數	374	644	181	183	/	109
護老者人數	372	534	174	193	674	156
累積輔導個案	491	435	61	67	/	70
隱蔽長者個案	59	57	55	54	/	57
偶到服務（平均每節）	320	260	273	186	60	105
教育 / 發展性服務	192	311	241	203	15	119
義工服務	147	300	155	168	15	59
社交 / 康樂服務	86	160	169	160	15	78
護老者服務	65	108	68	69	31	55
治療性小組	16	18	2	15	30	2
飯堂服務人次	32,192	9,070	197	309	2,280	/
長者支援服務個案	1,034	950	/	/	/	/
日間護理服務累積個案	/	82	/	/	79	/
綜合家居照顧服務累積個案	212	/	/	/	342	/
改善家居及社區照顧服務累積個案	/	/	/	/	341	/

長者綜合服務：屯門區

服務簡介

屯門長者綜合服務自 1984 年發展至今已有 25 載，連同本年度新開展的「長者病人出院家居支援計劃」，至今共提供九項長者專業服務，不但更能滿足不同住宿模式、體弱程度、身心需要及經濟狀況的長者及其照護者的服務需要，同時我們會繼續肩負培訓業界照護精英的使命，支援業界機構共同推出更臻完善的安老服務。

服務重點

1. 山景長者護理院

山景長者護理院致力提供「既安全舒適又富尊嚴」的院舍生活予長者，以「長者友善社區」為藍本推出多元化的照護服務，包括讓行動困難的院友也可作生命回顧的「遊星河」服務；讓院友多接觸社區的「社區共融」以及對院友作定期慰問，並已踏入第三個年頭的「用心交流」。



山景長者護理院活動

2. 長者病人出院家居支援計劃

本會於 2009 年 7 月與屯門醫院攜手合作推出「長者病人出院家居支援計劃」，主要為出院長者提供支援照顧服務，至今已為 825 個轉介自屯門、元朗及天水圍區的 60 歲或以上出院長者提供服務。負責社會全面評估長者短期復康及長期護理的需要，並提供適切的輔導及服務。



長者病人出院家居支援計劃的員工訓練情況

3. 屯門改善家居及社區照顧服務

自 2001 年推出服務至今的九年間，我們不斷要求「優化」服務，讓使用者能在其熟悉的地方安享晚年。今年我們更成功獲得何東爵士慈善基金及蘋果基金的贊助，購買了電療機及舉行節日加銜活動，協助服務使用者減輕痛症及提升生活質素。未來我們會推行「助人自助」探訪活動及增加其他戶外活動，以滿足服務需要。



屯門改善家居及社區照顧服務

4. 屯門西長者日間護理中心

中心為體弱、活動能力減退、需要復康運動、失智症或日間乏人照顧的長者提供多元化的服務，其中包括個人照顧、醫療服務、復康社交、康樂活動及往返中心的接載服務等，以提升長者自我照顧能力、舒緩護老者精神上及照顧上的壓力。未來我們將會展開一連串改善中心環境的工程，以配合服務需要。



屯門西長者日間護理中心小組活動

5. 信義健頤會

健頤會今年度與院舍合作推行信義「墟」，並設置自製小食攤檔，深受院友歡迎。與商業機構合作方面，我們每月均安排探望獨居及有需要的長者，為他們送出「愛」與「關懷」。未來，我們會繼續提供長者持續學習機會，推出「耆英是寶」、「家居安全」等四班成人教育課程。

6. 照護者培訓學院

面對人口老化的趨勢，長者服務的人手需求殷切，本學院 02 年開始與嶺南大學亞太老年學研究中心合作開辦「保健員訓練課程」，08 年與僱員再培訓局合作的「保健員文憑課程」，至今已有超過 1,300 人在社會福利署註冊成為保健員，服務質素更是屢獲讚譽，達到重「質」亦重「量」的良好口碑。

7. 社區醫護隊

由專業醫療人員如物理治療師、職業治療師及護士等組成的醫護隊，以用者自付形式提供中、西醫護服務，支援社區長者及合共約 10 間私營院舍和非政府機構的服務需要。本年度，社區醫護隊與 3 間深水埗區長者地區中心及其他長者服務單位舉辦「樂安深社區健康推廣計劃」和「齊齊量血壓」，透過教授合適的運動及安排到戶物理治療等，改善區內長者健康狀況，培養他們運動的習慣。

8. 長者學苑

秉承鼓勵長者持續學習為目標，學苑與仁愛堂田家炳中學合辦長者課程，每次以一位同學配對一位長者的模式，運用互相教學的形式進行。課程內容有健康常識講座、興趣班，例如實地園圃種植、學習電腦使用、烹飪等等，參與人次共 800。

9. 長者專項服務

除以上各項服務外，中心更推出不同的長者專項服務，例如失智症小組服務、社區共融服務、生死教育講座及工作坊〔與港大行為健康教研中心合辦〕、防跌震動治療〔與中大矯形及創傷學系合辦〕等等。



信義健頤會活動



第三屆保健員訓練課程畢業禮

統計資料：長者綜合服務（屯門區）

（截至 31/3/10）

會員人數及 偶到服務	山景長者 護理院	信義健頤會		屯門西長者 日間護理中心	屯門改善家居 及社區照顧服務	長者病人出院 家居支援計劃	總數
		健頤會	卓賢會社				
會員人數	150	268	268	26	133	825	1,670
開放節數	/	524		591	/	/	1,115
每節平均出席人數	/	25.74		13.96	/	/	39.7
總出席人次	/	13,487		8,250	/	/	21,737

一般服務	山景長者 護理院	信義健頤會	屯門西長者 日間護理中心	屯門改善家居 及社區照顧服務	長者病人出院 家居支援計劃	屯門長者 綜合服務	總數
小組服務	14,756	19,136	27,226	879	41	/	62,038
特別活動	18,557	3,333	1,869	724	1,346	78	25,907
個案工作（包括 個人照顧計劃）	1,052	/	40	1,081	1,408	/	3,581
老年痴呆症小組 及訓練	2,312	/	770	139	/	/	3,221
護老者服務	/	/	309	1,081	726	/	2,116
義工服務	1,943	1,013	30	360	187	/	3,533
為照護人員開辦之 訓練課程	/	1	19,189	/	/	19,189	38,379
外界購買服務人數	242	162	/	16	/	3,391	3,811
總服務人次	38,862	23,645	49,433	4,280	3,708	22,658	142,586

康復服務



我的弟弟已六十多歲，但在宿舍生活了十多年，健康一直良好，亦很少出現病痛，所以我覺得中心在照顧方面做得很好。每次致電宿舍，同工都很有禮貌，讓我感受到那融洽氣氛。

—— 黃曼卿
天恩展能服務舍員黃楚仁姐姐



自 2007 年起，參與天恩展能服務的「私家醫生外展到診計劃」令我深深的體會到每個人都是神獨特的創造，我更體會到他們的美和善。對我來說，能夠為他們服務，使我更明白「非以役人、乃役於人」的真諦。

—— 伍于健
天恩展能服務
「私家醫生外展到診計劃」參與醫生

我經學校社工轉介到中心接受服務，我喜歡跟其他學員一同參與活動，在當中我得到滿足感。我喜愛烹飪和手工藝小組，期望日後中心會舉辦踏單車活動。

—— 黎珮齊
葵涌地區支援中心學員



兒子毓祥在入住宿舍後，情緒較以前穩定，使我們感到很欣慰和高興。在放長假期時，他也不停表達想返學的意願，可見兒子在宿舍生活多麼愜意，宿舍同事對他多麼疼愛。

—— 天恩展能服務舍員林毓祥家長



我很開心，今年除了跳舞表演外，我們亦代表宿舍到太平紳士那裡參加聖誕活動，還跟他傾計，很精彩啊！

—— 林國儀
葵盛宿舍舍員



天恩展能服務

服務重點

去年的服務重點包括：1. 為防範人類豬型流感的威脅，宿舍制定了嚴峻的防疫措施，加上參與「私家醫生外展到診計劃」的伍于健醫生提供的醫療支援，致使學員在疫情高峰期仍未受太大的感染；2. 為回應智障學員老齡化的需要，單位在護理組內推行了樂頤年服務計劃，加強體弱及年長學員的生理及心理健康，並取得良好的進展；3. 去年為資深訓練員提供了「行為更易法」的學習及實踐計劃，從以提升服務成效及質素；4. 阿克蘇諾貝爾太古漆油有限公司及社會服務令的支援，以及獎券基金的資助，宿舍進行了翻新、電力檢查及整理學員房間等服務，改善了宿舍環境。

未來展望

未來我們會推動全體訓練員運用「行為更易法」協助學員改善行為，同時亦會將樂頤年服務計劃擴展至全中心宿舍，並融合到學員的生活流程上。

葵盛宿舍

服務重點

宿舍持續為舍員建構「快樂城堡」，讓他們在宿舍內培養「正」心理、發掘「正」能量、建構「正」生活。宿舍藉著「全民就業計劃」、「舞動愛、樂共融」、「黃昏約會」等輕鬆、有趣的活動，提升舍員的學習興趣及對宿舍生活的投入感，同時，宿舍亦為舍員開啟「正」家庭系統，舉辦「天倫情話」講座、「悠揚樂韻頌親恩」、「温情洋溢共融日」等活動，製造舍員與家人共聚及互相支持的機會。

宿舍全年舉行了 171 節訓練班，有 50 人登記成為宿舍義工，為舍員提供「愛心探訪」及共同體驗戶外活動的樂趣。跟往年一樣，宿舍獲知識產權署署長謝肅方太平紳士積極推動同事參與活動及籌款。

未來展望

葵盛宿舍是舍員的第二個家，我們除了會繼續保持這「快樂城堡」外，亦會關注舍員老齡化的需要，提供各種活動和照顧予舍員，以緩慢身體退化，讓他們保持健康快樂。

葵涌地區支援中心

服務重點

葵涌地區支援中心於 2009 年 1 月成立，由成員包括社工、職業治療師、物理治療師、臨床心理學家及護士等組成，主要為葵涌區的殘疾人士及其家人提供整全的支援服務。

成立初期，中心積極採用嶄新服務模式，為其他機構的舊有個案提供適切的服務。服務重點包括假期及課後照顧、中心為本的訓練及照顧、職業治療及物理治療服務、家居暫顧服務、個人發展及挑戰性行為服務等等，我們更引入不同的專業介入方法，幫助服務使用者提升技能、豐富社區生活及減輕其家長照顧的壓力。

中心亦協助組織不同的家長會及關注小組，為智障人士謀取福利並推動傷健共融的和諧氣氛。

統計資料：天恩展能服務

	服務人次
展能宿舍	16,330
展能中心	10,667
服務及訓練	52,148
小組及團契	25,193
其他活動及家訪	43,788
醫療服務	439
服務總人次	148,565



舍員學習社交禮儀

統計資料：葵盛宿舍

	男舍員	女舍員	總數
住宿服務	23 人	20 人	43 人
暫宿服務		16 人次	

服務項目	總次數	總人次
1 社區復康資源中心		
健康活動及講座	5	97
康樂及文化活動	18	501
照顧者活動	6	252
合辦活動	5	284
2 進修天地及社區教育		
教育性活動及興趣班	171	2,059
社區教育活動	3	3,010
3 義工		
義工人數	50	50
義工服務及活動	11	125
4 團契	10	283



葵涌地區支援中心服務使用者到中學參加活動

未來展望

未來，我們會積極鞏固社區支援服務模式，推動家長會及關注小組的工作和積極與社會福利署尋找合適的服務地點。

就業輔導及其他服務



這課程內容有趣、新奇，我不但學到畫漫畫的基本知識，也讓我真正認識漫畫業和知道漫畫由原稿到成書的過程。以前我看漫畫只顧看內容，現在我會留意每本書的風格和技巧，從中學習。 — 俞旭曼、劉家威
繪本及漫畫班助理課程學員

時間過得很快，記得我在 2008 年加入婦女義工隊，大家都很有熱誠，很有才華。我慶幸認識了她們，大家都有說有笑地渡過每一節小組。我要多謝羅姑娘和劉姑娘，在我情緒低落時扶我一把，讓我的情緒有所寄託。 — 婉玲
新來港人士樂聚軒義工

參加了中心的義工活動，我學習到怎樣跟群眾和街坊交談，如今當身邊的朋友有需要時，我都為他們付出溫暖的關懷，熱情的微笑和親切的問候。 — 金英
新來港人士樂聚軒義工

我本身對社會服務認識不多，但透過課程我接觸到不同的服務對象，並提升了我的領導才能和處理衝突的技巧。當我知道要籌辦老人中心的義工活動時，我擔心跟長者之間會有隔膜，但後來我發現他們健談活潑，也很投入，是很易溝通的！ — 曾迪文、葉嘉怡
社福活動助理課程學員



就業輔導服務

服務簡介

本會自 2000 年起舉辦「人才發展計劃」課程，為待業及有意提升技能的人士提供訓練，同時舉辦各種多元化培訓課程及就業掛鉤課程，因應不同行業及階層的需要，為本港提供更多優秀和靈活的人才。

服務重點

1. 課程拓展

今年我們成功舉辦了各種美容、美甲及化妝課程，並組成「美的課程」系列，為準備投身美容行業的婦女提供整全的職前培訓和就業跟進服務。另外，相關的社福活動及醫護課程亦有效提升學員的領導才能及增加其就業機會。為切合青年人的興趣和需要，我們亦積極推行「青年培育計劃」，課程種類包括西餅製作、電腦網絡及漫畫繪本等等，全年學額倍增。

2. 組織同學會

為加強畢業同學的支援及互助精神，我們正籌備組織同學會。去年我們於天恩堂舉辦了「一生之計 福音分享」盤菜宴，有近 200 名「人才發展計劃」課程的導師和畢業學員出席，活動讓彼此了解、鞏固師生關係。



化妝班畢業學員示範化妝技巧



創建前程青年培育計劃課程——潛能營

未來展望

未來，我們會繼續加強青年培育發展，透過各種課程引起青年的報讀興趣，激發他們的潛能。同時，我們亦會透過「創建前程」計劃，藉著各種訓練，使青少年能對自己的天份、能力及潛質有更深入的认识，從而建立其自信，增強他們的「生活技能」，以面對生活上的逆境或轉變。而透過組織同學會，則能夠建立持續參與、互助互建的服務氛圍。

統計資料：天恩培訓及發展中心

服務類別	人數	人次
1 「人才發展計劃」課程		
全日制課程	1,849	50,000
半日制課程	240	3,120
就業轉介	1,849	7,396
2 青見展翅計劃	96	210
3 成人教育課程	145	1,105
4 葵涌數碼新人類	400	1,200
總人數及人次	4,579	63,031

恩頤居

服務重點

恩頤居是本會於 2010 年 3 月成立的第二間長者護理院，以自負盈虧模式經營。院舍位處葵興港鐵站附近，佔地 3 萬平方呎，提供 141 個宿位，包括單人及雙人套房、單人及雙人家家庭房、七人特色獨立間格房、六人及十二人護理房，提供全天候全人照顧及住宿服務，院內更設有日間護理部、黃金康復中心暨物理治療診所，為不同需要人士提供全面復康護理服務。



恩頤居

未來展望

恩頤居投入服務已有數個月，對團隊來說，所有的工作是新的開始及挑戰，未來我們會繼續堅守專業服務精神、竭力求為住戶提供舒適而安逸的「家」。

社會企業

服務簡介

本會開拓的社會企業已踏進第四個年頭，要實踐一個兼顧動態消費市場和照顧弱勢社群的混合服務模式仍然是一項挑戰！

服務重點

1. 關懷舍

現時關懷舍共聘有 3 位全職同工，分別負責營運與行政的工作。過去一年，關懷舍重新訂定營運策略，將重心由門市銷售轉變為直銷批發，重點推廣由本會自行研發的「信義牌」產品，並於行內取得不錯的口碑及成績。

2. 「外出易」陪診及護送服務

現時「外出易」陪診及護送服務共聘有 30 位婦女，為屯門、元朗及葵青區的護理安老院、老人中心及有需要人士提供專業的陪診外出服務，每月平均有超過一千個服務小時。有見長者陪診及外出服務需求日漸增加，經檢視營運業績及發展策略後，我們於去年年初，將業務由屯門和元朗區推展到葵青區，為更多有需要的長者提供服務及為更多婦女帶來就業機會，以減輕他們的家庭負擔。

未來展望

我們於未來一年將進一步推廣「信義」品牌到全港院舍及經銷商，與此同時更會積極研發新的產品及服務，以進一步開拓銀髮市場。



於戶外展銷會推廣長者及復康用品



「信義牌」手指分隔器

新來港人士樂聚軒

服務重點

本年度中心繼續以自負盈虧模式，為葵青區弱勢社群提供服務，項目包括欣曉（優化）計劃、葵涌關懷網、成人教育課程、學童適應計劃等，並以家長自強工作、婦女互助網絡、心理及生理健康、辨別隱蔽家庭及街童服務為服務重點，同時繼續為有需要人士提供及時雨基金的緊急經濟援助。

另葵涌關懷網以外展方式走進社區，幫助區內基層及弱勢家庭，強化葵涌邨居民的家庭關係及社區網絡。在過往一年，中心與邨內的居民建立了緊密的聯繫，當中更有不少婦女成為中心義工，積極參與社區服務，例如擺放街站攤位、舉辦「物、密換」二手市場及進行關懷探訪等等。我們亦成立了「信義樂聚會」，鼓勵中心會員以領袖身份帶領區內婦女參與活動，貢獻社區，助人自助，藉以擴展婦女義工網絡，服務區內有需要的居民。



新春義工服務

未來展望

由於服務及業績理想，中心已獲社會福利署委託承辦「第三期欣曉計劃」，繼續為最幼子女年齡介乎 12 至 14 歲的綜援單親家長和兒童照顧者，提供就業輔導服務，以協助他們增強自助能力，並透過就業融入社會，繼而邁向自力更生。此外，香港賽馬會慈善信託基金項目「葵涌關懷網」將於今個財政年度完結，除整合三年的服務經驗外，我們正積極檢視社區及居民的需要，以籌備將來的服務計劃。

統計資料：新來港人士樂聚軒

服務輸出	節 / 數量	參加人次
街頭聯絡站 (人次)	96	4,452
友誼家訪 (人次)	/	107
鄰舍關懷茶聚 (節)	18	360
保健服務 (節)	10	240
露天講座 (節)	14	280
個案處理 (個)	102	/
家庭 / 社區義工訓練 (節)	70	2,240
家庭活動數量 (個)	32	1,600
總人次		9,279

財務摘要 Financial Highlights

截至二〇一〇年三月三十一日之年度
For the year ended 31st March 2010

收入 INCOME

	2010 HK\$ '000	2009 HK\$ '000
政府資助 Government Subvention	209,449	182,401
香港公益金 The Community Chest	1,940	3,373
基督教香港信義會 The Evangelical Lutheran Church of H.K.	618	616
香港賽馬會慈善信託基金 The Hong Kong Jockey Club Charities Trust	3,303	3,436
捐款 Donations [Note 1]	3,904	2,401
賣旗收入 Flag Day Income [Note 2]	1,063	1,051
收費收入 Fee Income	20,573	19,457
其他收入 Other Income	19,976	24,227
總收入 TOTAL INCOME (A)	260,826	236,962

支出 EXPENDITURE

員工薪酬 Personal Emoluments	170,791	161,209
活動開支 Programme Expenses	20,161	18,799
運作開支 Operating Expenses	15,037	14,810
其他開支 Miscellaneous Expenses [Note 3]	21,643	12,601
租金及差餉 Rent and Rates	8,826	8,450
總支出 TOTAL EXPENDITURE (B)	236,458	215,869

收入減支出 INCOME LESS EXPENDITURE (A)-(B) 24,368 21,093

撥歸儲備基金及各項津貼盈餘帳戶
TRANSFER TO RESERVE FUNDS AND SURPLUS ACCOUNTS (11,277) (15,208)

本年度盈餘撥歸累積基金

BALANCE FOR THE YEAR TRANSFER TO ACCUMULATED FUND **13,091** **5,885**

[Note 1]

超過 86% 捐款為指定用途捐款。Over 86% of donations were designated for specific purposes.

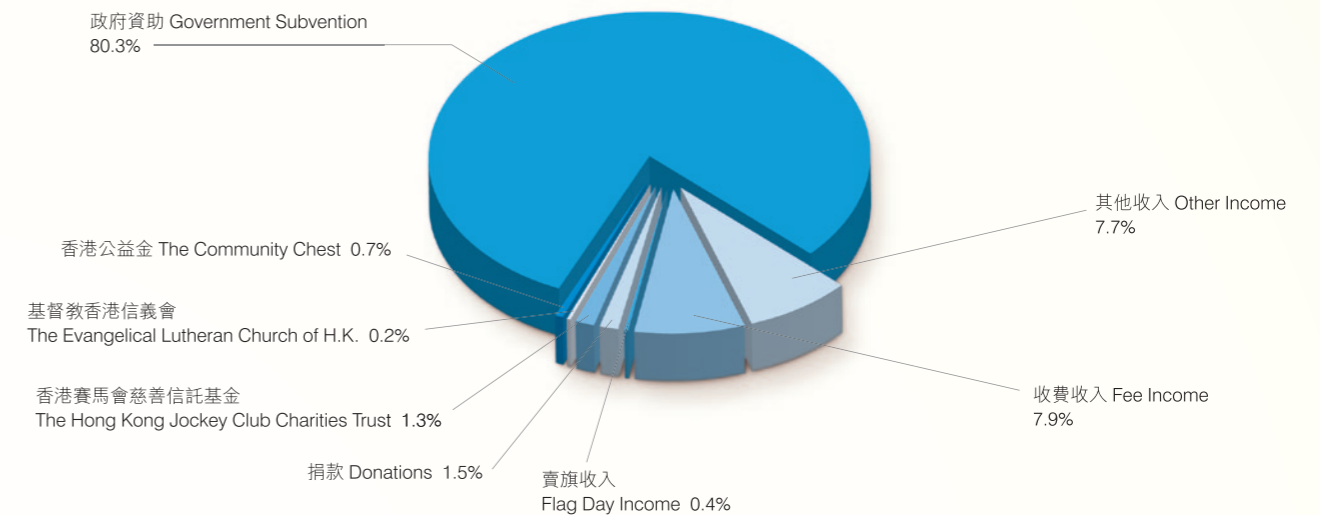
[Note 2]

賣旗籌得的盈餘是為擴建馮鑑社會服務大樓第三期的建築費用，以開辦老人院舍予有需要的老年人。
The surplus fund raised from Flag Day will be used wholly for the construction expenses of Phase III of Fung Yat Social Service Complex, a self-financed elderly home for the elderly.

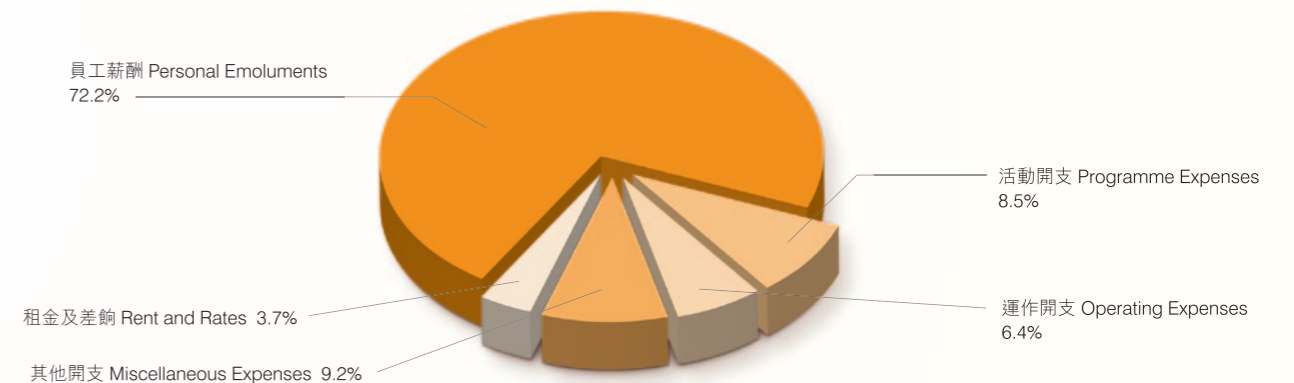
[Note 3]

超過 44% 其他開支為支付短暫經濟援助及交通費支援計劃津貼。
Over 44% of miscellaneous expenses were payment of temporary financial aid and allowances of Transport Support Scheme.

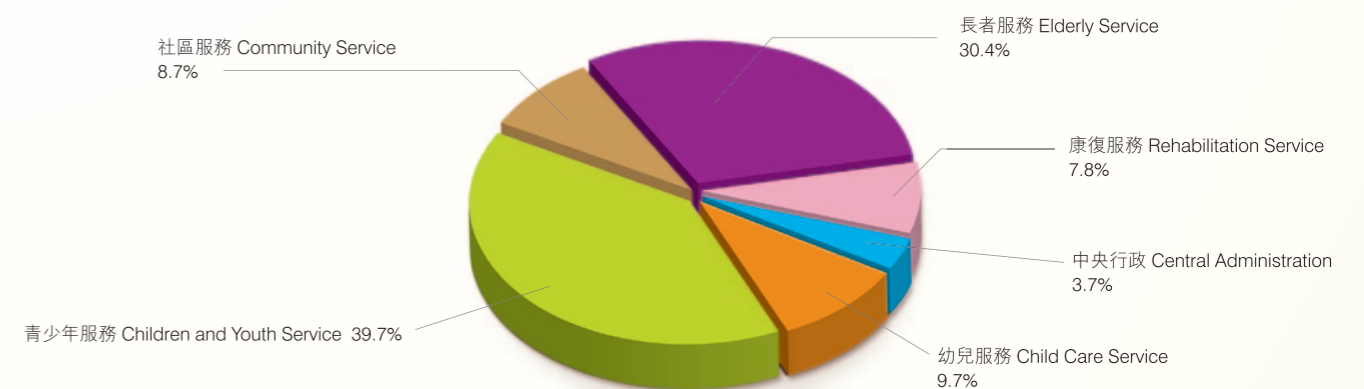
二〇〇九至二〇一〇年度收入分析 Analysis of Income for the year ended 31st March 2010



二〇〇九至二〇一〇年度支出分析 Analysis of Expenditure for the year ended 31st March 2010



二〇〇九至二〇一〇年度支出分析 — 按服務類別 Analysis of Expenditure by Service for the year ended 31st March 2010



鳴謝名單

過去一年，本會蒙下列機構及人士的協助，謹此致謝。(排名不分先後)

工商社團

Bossini Enterprises Limited
Crown Worldwide (HK) Limited
HKNet
Neo Derm Group
Neway Karaoke Box Limited
Pacific Coffee Company Limited
Ultimax Plastic Product Limited
UPS
Walker Shop Footwear Limited
X Square Hair Life
中和邦盟評估有限公司
元緣壽司有限公司
六福集團(國際)有限公司
公益企業
永旺(香港)百貨有限公司
吉邦遠東有限公司
尖沙咀獅子會
阿克蘇諾貝爾太古漆油有限公司
李錦記有限公司
沙田新東城珠寶金行有限公司
邦日本財務(香港)有限公司
亞洲保險
佳富物業服務有限公司
和民(中國)有限公司
和富社會企業
奇華餅家有限公司
勇鷹有限公司
城市陸福團契有限公司
奕寶實業有限公司
柏斯琴行
泉達旅運公司
津路國際股份有限公司
美國雅培製藥有限公司
美麗人生舞蹈坊
衍生行有限公司
香港上海匯豐銀行
香港鐵路有限公司
香港迪士尼樂園
海洋公園
班尼路有限公司
偉文旅運公司
彩豐行有限公司
淘化大同食品有限公司
荷里活廣場
許留山食品製造有限公司
惠而浦(香港)有限公司
普及東西物流有限公司
港基物業管理有限公司
善茶樂
翔俊有限公司
順豐速運(香港)有限公司
匯泉國際有限公司
新亞薑糖(香港)有限公司
楊協成香港(2000)有限公司
嘉怡物業管理有限公司
嘉華建材(香港)有限公司
精電有限公司
網頁王

毅祺國際有限公司
潮藝娛樂有限公司
磐基客運有限公司
澳洲會計師公會香港分會
鴻星集團
鴻福堂集團有限公司
禮來藥廠
豐泰米行(香港)有限公司
藝皇設計及製作公司
蘇文郁攝影同學會
歡樂滿人間

贊助基金

日新慈善教育基金
伊利沙伯女皇弱智人士基金
利希慎基金
香港公益金
東方日報慈善基金
泓福慈善基金
香港哥爾夫球會慈善基金
香港賽馬會慈善信託基金
禁毒基金
環境及自然保育基金
懲教社教育基金
蘋果日報慈善基金
攜手扶弱基金

政府部門 / 委員會

各區民政事務處
各區青少年暑期活動統籌委員會
各區屋邨互助委員會
各區屋邨管理諮詢委員會
各區區議會
公民教育委員會
屯門區公民教育委員會
屯門警區
平等機會委員會
西貢區議會社會服務及健康安全城市委員會
知識產權署
社會福利署
康樂及文化事務署
教育局
勞工處
禁毒處
僱員再培訓局
衛生署家庭健康服務
職業訓練局
職業發展計劃辦事處

傳媒機構

《身心美》奇妙恩典月刊
AM730
NOW TV
RoadShow
Take Me Home
大公報
天使心
太陽報
文匯報

成報
有線電視
亞洲電視
味道生活
明報
明報週刊
東方日報
南華早報
星島日報
香港電台
香港寬頻
時代論壇
商業電台
都市日報
無線電視
經濟日報
頭條日報
繼續再玩月刊
蘋果日報

其他

各區中、小學校長會
中華基督教禮賢會香港區會
禮賢會元朗嬰兒園
仁愛堂元朗及屯門團隊
各綜合家居照顧服務中心
元朗大會堂家庭生活教育組
元朗信義中學
元朗家長學校
元朗區家長教師會聯會
元朗惠州小學(朗屏邨)
屯門醫院
心窗身心發展輔導中心
光民教會
兆康苑各業主立案法團
沙田扶輪社
東華三院郭一葦中學
青年學院(天水圍)
宣道會元基家庭服務中心
盈愛行動
香港中文大學專業進修學院
香港天水圍婦女聯合會
(鄰里支援幼兒照顧計劃)
香港旭日扶輪社
香港家庭教育學院
香港弱智人士家長聯會
香港潮陽小學
基督教宣道會徐澤林紀念小學
裘錦秋中學(元朗)
僑港伍氏宗親會
伍時暢紀念學校
潮陽百欣小學
蓬瀛仙館
釋慧文中學

個人

Clemeny Lee
Ms May Lam

Ms P.W. Lam
Ms. Paula Mok
Nana Li
刁芷茵小姐
尹天照先生
孔令添先生
方敏生女士, BBS, JP
王俊棠先生
王若琦小姐
王從希小姐
王維德先生
王賜豪醫生,
D.B.S. 太平紳士
司徒永富先生
成之德先生
江暉先生
江圖先生
何少玲女士
何世娜女士
何華超先生
余慕蓮女士
李建賢博士
李衍穎女士
李惠欣小姐
李曾超群博士
李楓女士
李慕英女士
李潤祺先生
李麗霞女士
杜浚斌先生
沈慶珊女士
狄易達先生
余秉昌先生
周翠雯博士
林杰醫師
林盛斌先生
林德亮先生, MH
林鄧少珍女士
邵家臻先生
侯德仁先生
姚玉顏小姐
洪子晴小姐
胡婉儀小姐
胡渭康先生
范振鋒先生
范瑩孫醫生
祖尊尼亞先生
馬時亨教授, GBS
馬麗莊教授
區展程先生
康華小姐
張笑容女士
張國強先生
張超雄博士
張銀逢女士
張潤衡先生
梁崑璞先生
梁舜燕女士
梁詠儀小姐
梁葆貞女士

梁鳳蓮女士
莫麗貞女士
莫錦嫦女士
莫錦霞女士
郭家聲先生
陳子建醫生
陳君如小姐
陳金兒女士
陳秋蓮小姐
陳美香小姐
陳淑嫻小姐
陳溫清雲女士
陳鳳玲小姐
陳曉琴女士
陸茵茵資深護師
曾智英先生
焦媛小姐
馮安妮小姐
馮映琴小姐
黃文慧女士
黃以慈女士
黃守東先生
黃成智議員
黃金玉女士
黃鳳珍小姐
黃德斌先生
黃澤鋒先生
黃鎮材先生
黃耀忠先生
裕美小姐
趙麗娥小姐
劉家輝副顧問醫生
劉桂芳女士
劉錫賢先生
樊奕敏小姐
蔣佩詩資深護師
蔡子健先生
蔡文典先生
鄭天儀小姐
鄭家成先生
鄭恕峰先生
霍麗琮園長
薛家燕小姐
謝至德先生
謝肅方太平紳士
鍾其峰先生
鍾嘉雯小姐
駿浩先生
簡松年先生
簡淑明小姐
鄭佐輝先生
譚紹湛先生
關志華先生
關偉倫先生
關懿婷女士
蘇細清博士
饒柏軒先生
黃榮新先生
黃寶儀女士

服務通訊地址一覽表

總處

九龍窩打老道50號A信義樓一字樓
電話: 2710-8313
傳真: 2770-1093
電郵: admdept@elchk.org.hk

總處 — 企業傳訊

荔枝角長順街20號
時豐中心12樓02及04室
電話: 3692-5468
傳真: 3692-5262
電郵: ccd@elchk.org.hk

尚德青少年綜合服務中心

將軍澳尚德邨尚智樓4樓平台
電話: 2462-4881
傳真: 2217-0778
電郵: stit@elchk.org.hk

屯門青少年綜合服務中心

(寶田中心) 屯門寶田邨
寶田商場三樓301室
電話: 2462-1700
傳真: 2463-4701
電郵: tmit@elchk.org.hk

天水圍青少年綜合服務中心

元朗天水圍天耀邨耀華樓地下
電話: 2446-2023
傳真: 2448-8751
電郵: tswit@elchk.org.hk

北區青少年綜合服務中心

上水彩園邨彩麗樓101-116號地下
電話: 2673-2120
傳真: 2673-2158
電郵: ndit@elchk.org.hk

太和青少年綜合服務中心

大埔太和邨麗和樓地下
電話: 2650-8807
傳真: 2650-7308
電郵: twit@elchk.org.hk

天水圍青少年外展社會工作隊及深宵外展服務

元朗天水圍天瑞邨瑞輝樓地下
電話: 2617-4881
傳真: 2446-4560
電郵: tswyot@elchk.org.hk

北區青少年外展社會工作隊

上水彩園邨彩華樓119-121號地下
電話: 2671-5113
傳真: 2679-0167
電郵: ndyot@elchk.org.hk

天朗中心

天水圍天慈邨慈屏樓地下
電話: 2446-9226
傳真: 2446-9456
電郵: ccpsa@elchk.org.hk

圓融綜合服務中心 (青少年自強計劃)

沙田禾輦邨禾輦商場平台R13-R16
電話: 2650-0022
傳真: 2650-0024
電郵: yes@elchk.org.hk

學校社會工作組

大埔大元邨泰德樓301-302室
電話: 2665-2255
傳真: 2667-5498
電郵: ssw@elchk.org.hk

生命天使教育中心

大埔大元邨泰德樓301-302室
電話: 2332-1107
傳真: 2332-1106
電郵: angels@elchk.org.hk

長腿叔叔信箱服務

荔枝角長順街20號
時豐中心12樓02及04室
電話: 2673-2160
傳真: 3692-5262
電郵: longleg@elchk.org.hk

專業培訓中心

屯門寶田邨寶田商場三樓301室
電話: 2698-4881
傳真: 2463-4701
電郵: training@elchk.org.hk

臨床心理輔導及學習支援服務

九龍窩打老道50號A信義樓一字樓
電話: 2710-8313
傳真: 2770-1093
電郵: cpss@elchk.org.hk

山景長者護理院

屯門山景邨景榮樓二、三樓
電話: 2467-6612
傳真: 2463-6689
電郵: skca@elchk.org.hk

屯門西長者日間護理中心

屯門西山景邨景樂樓8-10號地下
電話: 2467-1812
傳真: 2462-3881
電郵: tmde@elchk.org.hk

信義頤康會

屯門山景邨景榮樓7-9號地下
電話: 2467-2620
傳真: 2463-9998
電郵: lhac@elchk.org.hk

屯門改善家居及社區照顧服務

屯門山景邨景樂樓15號地下
電話: 2467-7040
傳真: 2454-4482
電郵: tmehccs@elchk.org.hk

長者病人出院家居支援計劃

屯門青松邨路屯門醫院康復大樓二樓
老人科日間醫院
電話: 3767-7386
傳真: 3767-7387
電郵: idsp@elchk.org.hk

恩頤居

葵涌葵盛圍364號
馮鑑社會服務大樓二至四樓
電話: 2155-2828
傳真: 2155-2829
電郵: gc@elchk.org.hk

信義尊長會

屯門兆康苑商場二樓227號
電話: 2465-7166
傳真: 2468-4290
電郵: lsc@elchk.org.hk

沙田多元化老人社區服務中心

沙田瀝源邨貴和樓123,125-140號地下
電話: 2691-7163
傳真: 2694-8158
電郵: sme@elchk.org.hk

沙田扶輪社社區資訊科技學院

沙田瀝源邨貴和樓123,125-140號地下
Tel: 2691-7163
Fax: 2694-8158
E-mail: sme@elchk.org.hk

沙田護老坊

沙田秦石邨石玉樓3樓341-360號
電話: 2698-4881
傳真: 2695-7588
電郵: scc@elchk.org.hk

沙田及新界東(大埔及北區)改善家居及社區照顧服務

沙田秦石邨石玉樓3樓341-360號
電話: 2698-4881
傳真: 2695-7588
電郵: scc@elchk.org.hk

馬鞍山長者地區中心

馬鞍山錦泰苑商場一樓
電話: 3124-7633
傳真: 3124-7712
電郵: mosdecc@elchk.org.hk

頌安長者鄰舍中心

馬鞍山頌安邨頌智樓地下
電話: 2144-3199
傳真: 2144-3177
電郵: conec@elchk.org.hk

善學慈善基金 關宣卿愉翠長者鄰舍中心

沙田愉翠苑服務設施大樓地下
電話: 2630-7070
傳真: 2630-7123
電郵: ycnc@elchk.org.hk

葵涌長者鄰舍中心

葵涌葵盛圍364號
電話: 2420-1906
傳真: 2427-2817
電郵: kc@elchk.org.hk

頌安幼兒學校

沙田馬鞍山錦豐苑
錦蘭閣A及B翼地下
電話: 2393-5674
傳真: 2144-3710
電郵: cons@elchk.org.hk

基恩幼兒學校

香港高街2號西營盤
社區綜合大樓三樓
電話: 2540-7583
傳真: 2857-4132
電郵: agns@elchk.org.hk

興華幼兒學校

柴灣興華一邨美華樓地下
電話: 2421-5859
傳真: 2897-5557
電郵: hwns@elchk.org.hk

靈工幼兒學校

青衣島青衣邨宜居樓A翼地下
電話: 2497-0600
傳真: 2436-3239
電郵: lkns@elchk.org.hk

靈安幼兒學校

觀塘藍田啟田道西區社區中心六樓
電話: 2775-6767
傳真: 2349-4817

天恩幼兒學校

葵涌葵盛圍364號
馮鑑社會服務大樓地下
電話: 2429-8181
傳真: 2409-9807
電郵: gns@elchk.org.hk

健明幼兒學校

將軍澳調景嶺健明邨
明星樓B及C翼地下
電話: 3428-5953
傳真: 3428-5935
電郵: kmns@elchk.org.hk

幼兒服務資料室

觀塘藍田啟田道西區社區中心六樓
電話: 2775-6767
傳真: 2349-4817
電郵: cccr@elchk.org.hk

天恩展能中心及宿舍

葵涌葵盛圍364號
馮鑑社會服務大樓一、二樓
電話: 2418-9090
傳真: 2419-2121
電郵: gracereh@elchk.org.hk

葵涌地區支援中心

葵涌葵盛圍364號
馮鑑社會服務大樓五樓
電話: 3586-9466
傳真: 2612-2339
電郵: kcdsc@elchk.org.hk

葵盛宿舍

葵涌葵盛西邨第五座地下121-136號
電話: 2424-2044
傳真: 2424-2055
電郵: ksh@elchk.org.hk

天恩培訓及發展中心

葵涌葵盛圍364號
馮鑑社會服務大樓五樓
電話: 2612-1221
傳真: 2612-2339
電郵: gtc@elchk.org.hk
屯門建樂街24-30號
建樂商業大廈10樓1004室
電話: 2454-4801
傳真: 2454-4218

新來港人士樂聚軒

葵涌興芳路166至174號
葵興政府合署7字樓
電話: 2410-0124
傳真: 2410-0203
電郵: lcna@elchk.org.hk

社會企業服務

屯門建泰街6號恆威工業中心
C1座13樓C8室
電話: 3526-1275
傳真: 3526-1849
電郵: ses@elchk.org.hk
荔枝角長順街20號
時豐中心12樓02及04室
電話: 3692-5468
傳真: 3692-5262

南涌戶外活動中心

新界沙頭角南涌
電話: 2462-1700
傳真: 2463-4701
電郵: namchung@elchk.org.hk

Leading Positive Change



基督教香港信義會社會服務部
Evangelical Lutheran Church Social Service – Hong Kong

總處 Head Office

九龍窩打老道50號A信義樓1字樓

1/F, Lutheran Building, 50A Waterloo Road, Kowloon

電話 Tel: 2710 8313 • 傳真 Fax: 2770 1093

電郵 Email: admdept@elchk.org.hk • 網址 Website: www.elchk.org.hk/service

