

基督教香港信義會 長腿叔叔信箱服務

性情－兒童之聲 調查研究報告

25-04-2010



基督教香港信義會
社會服務部

以人為本

創新

關懷

研究目標：

- 了解現時提供性教育的情況
- 了解少年人之間及與成年人的親密行為
- 了解少年人對援交行為的態度
- 了解少年人就面對性侵犯的求助模式



基督教香港信義會
社會服務部

以人為本

創新

關懷

調查設計

- 形式：自行填寫
- 受訪對象：小五至中三的學生
- 訪問日期：2009年12月至2010年2月
- 樣本來源：本會服務的中、小學
- 有效問卷：1100份



基督教香港信義會
社會服務部

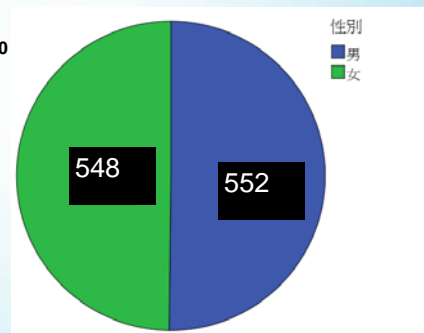
以人為本

創新

關懷

被訪者資料

N=1100



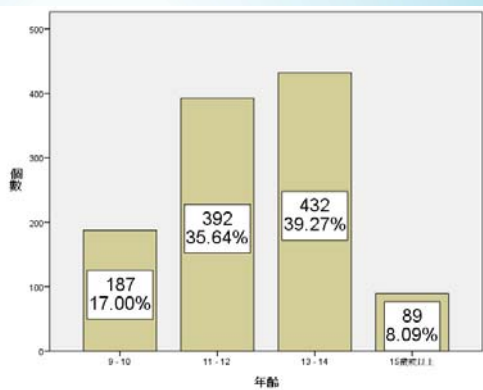
基督教香港信義會
社會服務部

以人為本

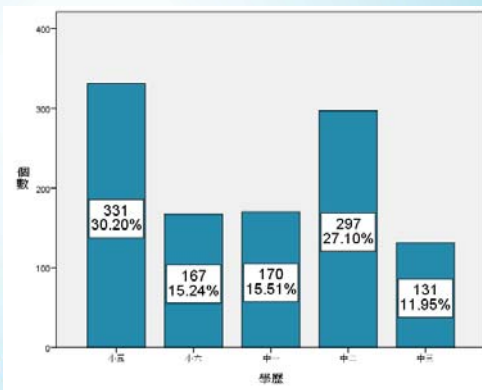
創新

關懷

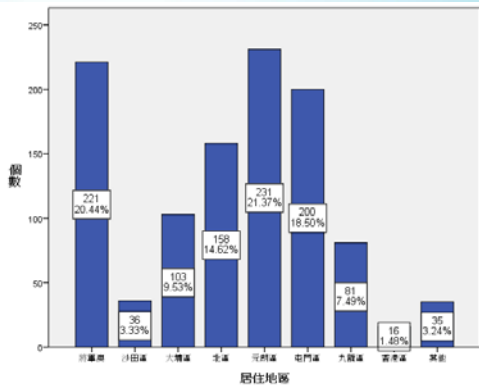
受訪者年齡



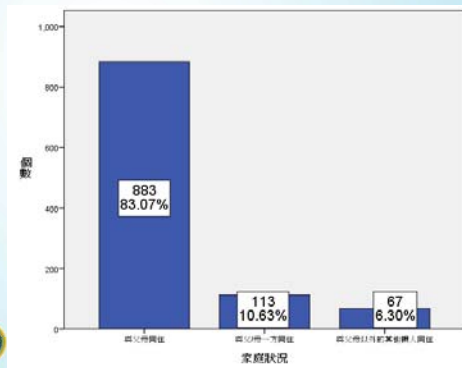
受訪者學歷



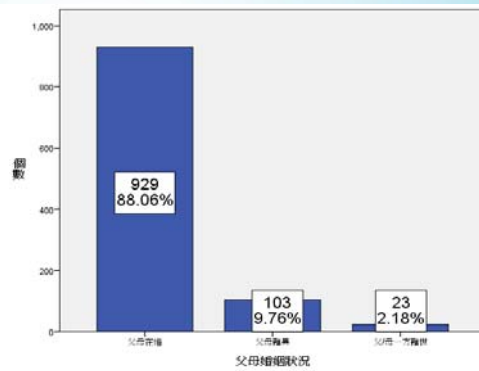
受訪者住址



家庭狀況



父母婚姻狀況



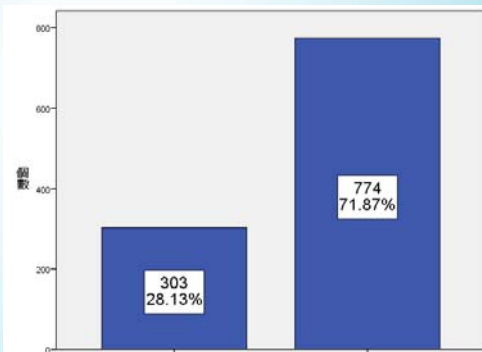
「性教育」課程 (可選多項)

青春期的心理及身理變化	828	75.3%
性交的意義及後果	546	49.6%
學習兩性相處的技巧及態度	486	44.2%
避孕方法	421	38.3%

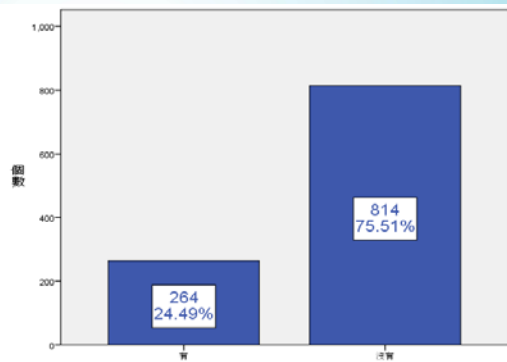
預防「性侵犯」課程 (可選多項)

保護自己免受性侵犯的方法	714	64.9%
提高預防性侵犯的意識	703	63.9%
性侵犯的定義	589	53.5%
了解色情刊物/媒體的壞處	576	52.4%

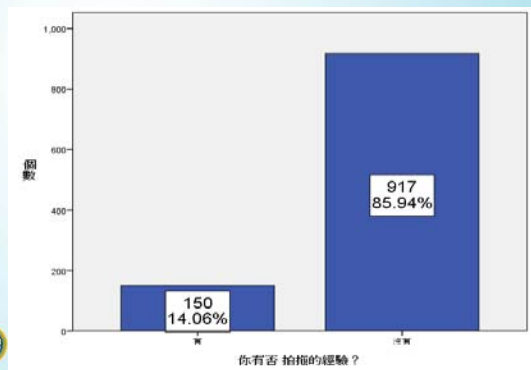
父母/家人與你討論與性有關的事情



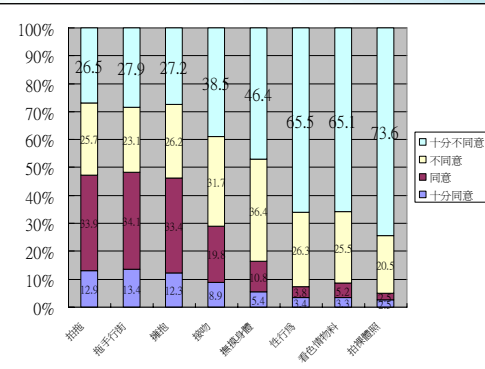
父母/家人與你討論預防性侵犯的方法



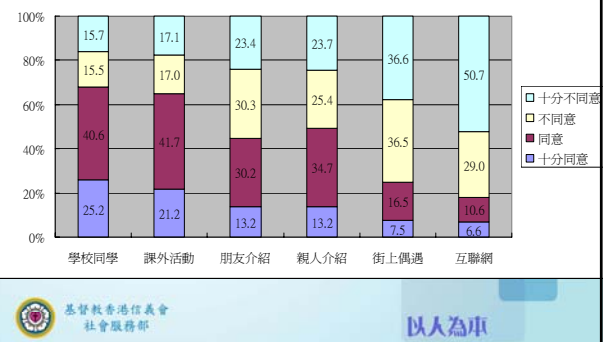
你有否拍拖的經驗



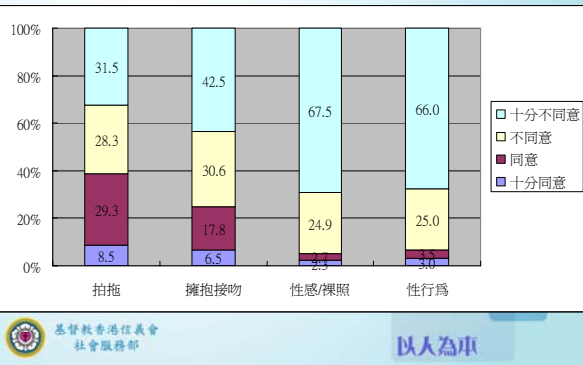
如果年紀與你相若的朋友間，有以下的行爲，你同意嗎？



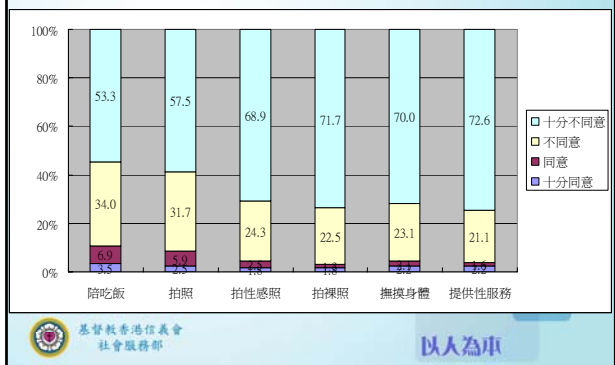
如果年紀與你相若的朋友間，透過以下方式認識及約會異性朋友，你同意嗎？



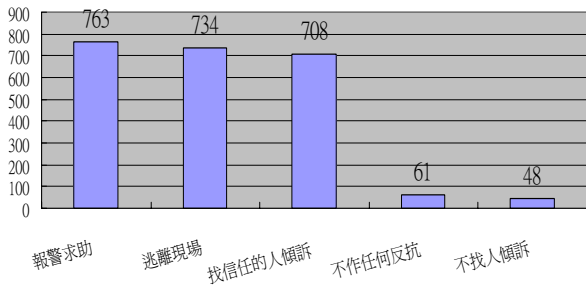
如果年紀與你相若的朋友，與年紀比他大的成年人作以下的行爲，你同意嗎？



如果年紀與你相若的朋友，答應透過互聯網認識的人士作以下的行爲，你同意嗎？



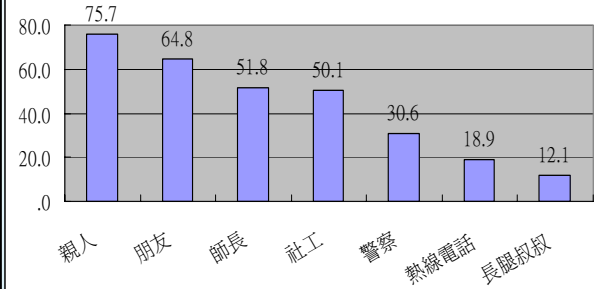
若不幸遇到「性侵犯」的行為，你認為當事人應如何反應？



基督教香港信義會
社會服務部

以人為本

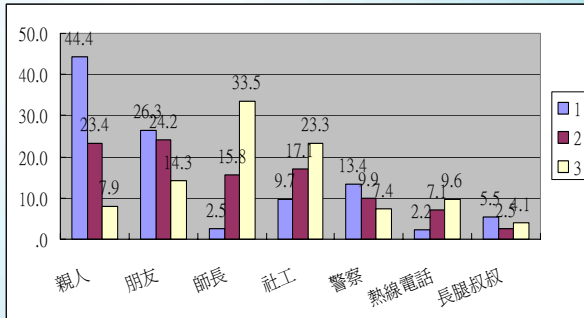
若要尋求支持，你認為那些人可提供協助？(排首三位)(中學生)



基督教香港信義會
社會服務部

以人為本

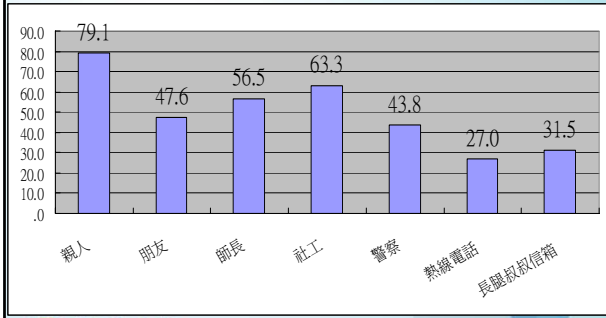
若要尋求支持，你認為那些人可提供協助？(首三位細明)(中學生)



基督教香港信義會
社會服務部

以人為本

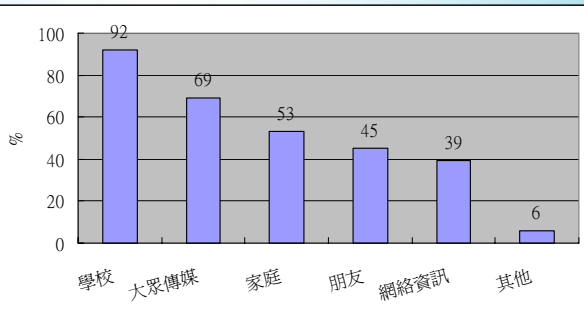
若要尋求支持，你認為那些人可提供協助？(可選多於一項)(小學生)



基督教香港信義會
社會服務部

以人為本

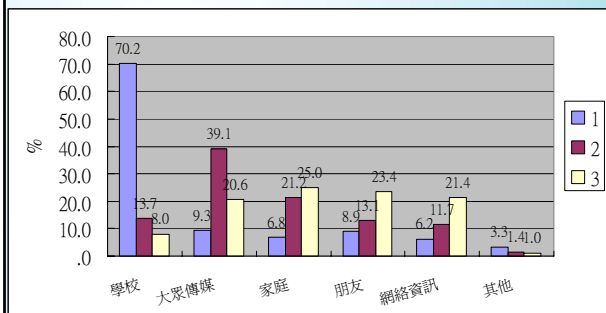
最主要學習性知識的渠道？(排首三位)(中學生)



基督教香港信義會
社會服務部

以人為本

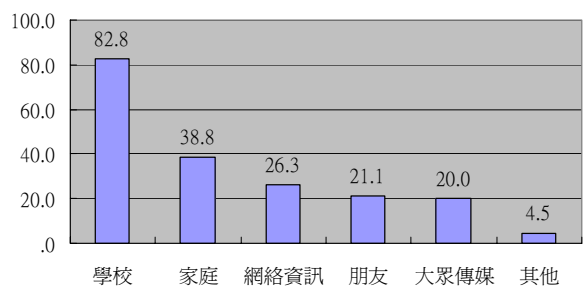
最主要學習性知識的渠道？(排首三位細明)(中學生)



基督教香港信義會
社會服務部

以人為本

最主要學習性知識的渠道？(可選多於一項)(小學生)



基督教香港信義會
社會服務部

以人為本

分析

創新

關懷

基督教香港信義會
社會服務部

以人為本

性教育與學歷

創新

關懷

基督教香港信義會
社會服務部

以人為本

性教育與學歷

		曾否參與「學習兩性相處的技巧及態度」有關課程或活動？		總和	
		曾經	沒有		
學歷	小五	139	189	328	42%
	小六	50	116	166	30%
	中一	88	71	159	55%
	中二	223	73	296	75%
	中三	94	36	130	72.30%
總和		594	485	1079	

基督教香港信義會
社會服務部

以人為本

		曾否參與「性侵犯的定義」有關課程或活動？		總和	
		曾經	沒有		
學歷	小五	129	197	326	32.90%
	小六	58	109	167	34%
	中一	92	68	160	57%
	中二	226	69	295	76.60%
	中三	82	45	127	64.60%
總和		587	488	1075	

社會服務部

以人為本

		曾否參與「提高預防性侵犯的意識」有關課程或活動？		總和	
		曾經	沒有		
學歷	小五	190	135	325	58.50%
	小六	88	79	167	52.70%
	中一	114	46	160	71.30%
	中二	223	73	296	75.30%
	中三	85	43	128	66.40%
總和		700	376	1076	

社會服務部


以人為本

		曾否參與「保護自己免受性侵犯的方法」有關課程或活動？			總和	
		曾經	沒有			
學歷	小五	196	129	325	60.30%	
	小六	91	76	167	54.50%	
	中一	114	44	158	72.10%	
	中二	224	71	295	75.40%	
	中三	86	41	127	67.70%	
總和		711	361	1072		

少年人之間及與成年人的親密行爲

創新

關懷



基督教香港信義會
社會服務部

以人為本

		如果年紀與你相若的朋友間，有「擁抱」，你同意嗎？				總和	%
		十分同意	同意	不同意	十分不同意		
學歷	小五	26	59	77	169	331	25.68
	小六	8	27	50	82	167	20.96
	中一	26	67	48	20	161	57.76
	中二	47	146	87	16	296	65.20
	中三	28	68	23	11	130	73.85
總和		135	367	285	298	1085	

		如果年紀與你相若的朋友間，有「接吻」，你同意嗎？				總和	%
		十分同意	同意	不同意	十分不同意		
學歷	小五	14	17	73	226	330	9.39
	小六	4	6	49	108	167	5.99
	中一	16	36	74	35	161	32.30
	中二	39	105	113	40	297	48.48
	中三	25	54	38	13	130	60.77
總和		98	218	347	422	1085	

		如果年紀與你相若的朋友間，有「親密接觸（如撫摸身體）」，你同意嗎？				總和	%
		十分同意	同意	不同意	十分不同意		
學歷	小五	9	15	72	234	330	7.27
	小六	4	3	45	115	167	4.19
	中一	5	17	86	53	161	13.66
	中二	26	50	140	80	296	25.68
	中三	15	34	54	27	130	37.69
總和		59	119	397	509	1084	

		如果年紀與你相若的朋友間，有「發生性行爲」，你同意嗎？				總和	%
		十分同意	同意	不同意	十分不同意		
學歷	小五	6	3	53	269	331	2.72
	小六	2	1	27	137	167	1.80
	中一	4	6	54	96	160	6.25
	中二	14	14	101	168	297	9.43
	中三	11	18	52	48	129	22.48
總和		37	42	287	718	1084	

		如果年紀與你相若的朋友，與年紀比他/她大的成年人「有進一步親密接觸(如擁抱接吻)」，你同意嗎？				總和	%
		十分同意	同意	不同意	十分不同意		
學歷	小五	14	22	68	223	327	11.01
	小六	2	9	52	103	166	6.63
	中一	12	34	62	48	156	29.49
	中二	29	85	111	70	295	38.64
	中三	13	46	43	21	123	47.97
總和		70	196	336	465	1067	

基督教香港信義會 社會服務部 以人為本

		如果年紀與你相若的朋友，與年紀比他/她大的成年人「發生性行為」，你同意嗎？				總和	%
		十分同意	同意	不同意	十分不同意		
學歷	小五	6	5	49	267	327	3.36
	小六	2	2	35	127	166	2.41
	中一	5	7	44	101	157	7.64
	中二	12	10	94	179	295	7.46
	中三	7	14	53	49	123	17.07
總和		32	38	275	723	1068	

基督教香港信義會 社會服務部 以人為本

自我保護

創新

關注

基督教香港信義會 社會服務部 以人為本

		如果年紀與你相若的朋友透過「街上偶遇」，認識及約會異性朋友，你同意嗎？				總和	%
		十分同意	同意	不同意	十分不同意		
學歷	小五	20	30	94	182	326	15.34
	小六	4	24	50	86	164	17.07
	中一	20	25	76	34	155	29.03
	中二	24	63	140	68	295	29.49
	中三	15	38	40	31	124	42.74
總和		83	180	400	401	1064	

基督教香港信義會 社會服務部 以人為本

		如果年紀與你相若的朋友透過「互聯網」，認識及約會異性朋友，你同意嗎？				總和	%
		十分同意	同意	不同意	十分不同意		
學歷	小五	16	16	69	224	325	9.85
	小六	4	9	40	112	165	7.88
	中一	15	16	60	64	155	20.00
	中二	25	43	108	119	295	23.05
	中三	13	32	41	37	123	36.59
總和		73	116	318	556	1063	

基督教香港信義會 社會服務部 以人為本

援交態度

創新

關注

基督教香港信義會 社會服務部 以人為本

						%	
						男	12.50
						女	8.74
		如果年紀與你相若的朋友，答應透過互聯網認識的人士「陪對方吃飯以換取金錢」，你同意嗎？				總和	%
		十分同意	同意	不同意	十分不同意		
學歷	小五	8	7	70	244	329	4.56
	小六	2	7	47	110	166	5.42
	中一	5	8	73	72	158	8.23
	中二	16	29	138	112	295	15.25
	中三	7	25	45	45	122	26.23
	總和	38	76	373	583	1070	

基督教香港信義會 社會服務部 以人為本

						%	
						男	11.03
						女	6.13
		如果年紀與你相若的朋友，答應透過互聯網認識的人士「讓對方拍照以換取金錢」，你同意嗎？				總和	%
		十分同意	同意	不同意	十分不同意		
學歷	小五	6	10	60	253	329	4.86
	小六	2	4	42	118	166	3.61
	中一	3	8	66	80	157	7.01
	中二	12	26	133	124	295	12.88
	中三	4	17	48	53	122	17.21
	總和	27	65	349	628	1069	

基督教香港信義會 社會服務部 以人為本

						%	
						男	6.37
						女	2.42
		如果年紀與你相若的朋友，答應透過互聯網認識的人士「讓對方拍性感照(如內衣/泳裝)以換取金錢」，你同意嗎？				總和	%
		十分同意	同意	不同意	十分不同意		
學歷	小五	3	3	40	283	329	1.82
	小六	0	1	23	142	166	0.60
	中一	3	2	53	99	157	3.18
	中二	10	10	105	169	294	6.80
	中三	4	11	46	61	122	12.30
	總和	20	27	267	754	1068	

基督教香港信義會 社會服務部 以人為本

						%	
						男	5.25
						女	1.12
		如果年紀與你相若的朋友，答應透過互聯網認識的人士「讓對方拍下裸照/錄影帶以換取金錢」，你同意嗎？				總和	%
		十分同意	同意	不同意	十分不同意		
學歷	小五	3	0	38	287	328	0.91
	小六	0	1	22	143	166	0.60
	中一	3	1	48	105	157	2.55
	中二	10	5	95	184	294	5.10
	中三	4	7	45	66	122	9.02
	總和	20	14	248	785	1067	

基督教香港信義會 社會服務部 以人為本

						%	
						男	6.38
						女	2.42
		如果年紀與你相若的朋友，答應透過互聯網認識的人士「讓對方親密接觸(如撫摸身體)以換取金錢」，你同意嗎？				總和	%
		十分同意	同意	不同意	十分不同意		
學歷	小五	5	2	37	284	328	2.13
	小六	0	0	28	138	166	0.00
	中一	3	2	48	104	157	3.18
	中二	11	10	95	178	294	7.14
	中三	5	9	46	62	122	11.48
	總和	24	23	254	766	1067	

基督教香港信義會 社會服務部 以人為本

						%	
						男	6.17
						女	1.67
		如果年紀與你相若的朋友，答應透過互聯網認識的人士「用自己身體提供性服務以換取金錢」，你同意嗎？				總和	%
		十分同意	同意	不同意	十分不同意		
學歷	小五	4	3	33	289	329	2.13
	小六	0	0	22	144	166	0.00
	中一	3	3	42	109	157	3.82
	中二	13	5	90	187	295	6.10
	中三	4	7	45	66	122	9.02
	總和	24	18	232	795	1069	

基督教香港信義會 社會服務部 以人為本

性侵犯的求助模式

創新

關懷

基督教香港信義會
社會服務部

以人為本

性別

		若不幸遇到『性侵犯』的行為， 你認為當事人應如何反應？找 信任的人傾訴（可選多於一項）		總和	%
		找信任的人傾訴	沒有		
性別	男	311	227	538	57.81
	女	397	144	541	
總和		708	371	1079	73.38

基督教香港信義會
社會服務部

以人為本

性別

%		若不幸遇到『性侵犯』的行為，你 認為當事人應如何反應？不找 人傾訴（可選多於一項）		總和	%
		不找人傾訴	沒有		
性別	男	22	516	538	4.09
	女	26	514	540	
總和		48	1030	1078	4.81

基督教香港信義會
社會服務部

以人為本

級別

		若不幸遇到『性侵犯』的行為，你 認為當事人應如何反應？不作 任何反抗（可選多於一項）		總和	%
		不作任何反抗	沒有		
性別	男	43	495	538	7.99
	女	18	522	540	
總和		61	1017	1078	3.33

基督教香港信義會
社會服務部

以人為本

級別

		若要尋求支持，你認為 那些人可提供協助？ （可選多於一項）		總和	%
		親人	沒有		
學歷	小五	218	57	275	79.27
	小六	129	35	164	
總和		347	92	439	78.66

基督教香港信義會
社會服務部

以人為本

級別

		若要尋求支持，你認為 那些人可提供協助？ （可選多於一項）		總和	%
		熱線電話	沒有		
學歷	小五	81	194	275	29.45
	小六	38	126	164	
總和		119	320	439	23.17

基督教香港信義會
社會服務部

以人為本

		若要尋求支持，你認為那些人可提供協助？ 親人 (可選多於一項)			總和	%
		1	2	3		
學歷	中一	65	36	11	144	77.78
	中二	119	66	20	268	76.49
	中三	48	19	10	109	70.64
總和		232	121	41	521	

基督教香港信義會 社會服務部 以人為本

		若要尋求支持，你認為那些人可提供協助？ 熱線電話 (可選多於一項)			總和	%
		1	2	3		
學歷	中一	4	11	13	137	10.95
	中二	5	17	24	265	8.30
	中三	2	8	12	105	9.52
總和		11	36	49	507	

基督教香港信義會 社會服務部 以人為本

級別

		若要尋求支持，你認為那些人可提供協助？ 長腿叔叔信箱服務 (可選多於一項)			總和	%
		1	2	3		
學歷	中一	5	2	7	136	5.15
	中二	9	6	14	266	5.64
	中三	14	5	0	109	17.43
總和		28	13	21	511	

基督教香港信義會 社會服務部 以人為本

討論

創新 關懷

基督教香港信義會 社會服務部 以人為本

討論

- 現時青少年接受性教育的現況
 - 應加強小學的性教育
 - 教導自我保護較少
 - 家庭的性教育不足
 - 缺乏價值觀的灌輸

創新 關懷

基督教香港信義會 社會服務部 以人為本

- 少年人之間及與成年人的親密行為
 - 令人關注
 - 開放的價值觀
 - 拍拖、性行為
 - 與成年人拍拖的接受度
 - 自我保護意識低，容易開放自己給陌生人

創新 關懷

基督教香港信義會 社會服務部 以人為本

- 少年人對援交行為的態度
 - 極度關注
 - 多持開放的態度
 - 男性比女性更開放

創新

關懷



基督教香港信義會
社會服務部

以人為本

- 少年人就面對性侵犯的求助模式
 - 親人為本
 - 但偏偏家人甚少與子女提及性侵犯的課題
 - 男性是反抗較女性少
 - 男性較少求助

創新

關懷



基督教香港信義會
社會服務部

以人為本

聚焦小組 - 研究結果

創新

關懷



基督教香港信義會
社會服務部

以人為本